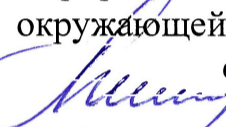




**ДЕПАРТАМЕНТ ПРИРОДНЫХ РЕСУРСОВ И ОХРАНЫ  
ОКРУЖАЮЩЕЙ СРЕДЫ КОСТРОМСКОЙ ОБЛАСТИ  
(ДПР Костромской области)**

Утверждаю  
директор департамента  
природных ресурсов и охраны  
окружающей среды Костромской  
области  
 А.В. Беляев

« 07 » июня 2021 года

**КОНКУРСНАЯ ДОКУМЕНТАЦИЯ**

для проведения открытого конкурса на право заключения договора о предоставлении рыболовного участка для осуществления промышленного рыболовства на водоёмах Костромской области

г. Кострома  
2021 год

## СОДЕРЖАНИЕ

1. Общие положения.....	3
2. Сведения, указанные в извещении.....	3
2.1. Наименование Организатора конкурса, его местонахождение, почтовый адрес, адрес электронной почты и номер контактного телефона.....	3
2.2. Предмет конкурса (лот).....	4
2.3. Место, порядок, даты и время начала и окончания подачи заявок .....	4
2.4. Срок, на который заключается договор .....	5
2.5. Требования к заявителям .....	5
2.6. Критерии оценки и сопоставления заявок.....	7
2.7. Место, дата и время вскрытия конвертов с заявками и открытия доступа к заявкам.	8
2.8. Место и дата рассмотрения заявок и подведения итогов конкурса.....	8
2.9. Адрес официального сайта, на котором размещена конкурсная документация, срок, место и порядок ее представления, размер, порядок и сроки внесения в соответствующий бюджет согласно нормативам распределения доходов между бюджетами бюджетной системы Российской Федерации, установленным Бюджетным кодексом Российской Федерации или законом (решением) о бюджете, платы, взимаемой организатором конкурса за представление конкурсной документации (если такая плата установлена организатором конкурса) и не превышающей расходы организатора конкурса, связанные с изготовлением конкурсной документации, срок принятия решения об отказе от проведения конкурса.....	9
2.10. Банковские реквизиты счета, на который подлежит зачислению плата за предоставление в пользование рыболовного участка, и иные необходимые для перечисления реквизиты.....	9
2.11. Реквизиты счета, на который перечисляется задаток за участие в конкурсе.....	9
2.12. Размер, срок и порядок внесения заявителем задатка за участие в конкурсе.....	10
2.13. Начальная цена предмета конкурса.....	11
3. Форма заявки на участие в конкурсе. Перечень прилагаемых документов.....	11
4. Порядок и срок отзыва заявок и внесения в них изменений.....	13
5. Порядок предоставления разъяснений положений конкурсной документации.....	13
6. Порядок рассмотрения, оценки и сопоставления заявок. Подведение итогов конкурса...	14
7. Порядок заключения договора о предоставлении рыболовного участка для осуществления промышленного рыболовства на водоемах Костромской области.....	17
8. Основания для отказа в допуске к участию в конкурсе .....	18
9. Перечень рыболовных участков (лотов), в отношении которых проводится открытый конкурс на право заключения договора пользования рыболовным участком для осуществления промышленного рыболовства на водоемах Костромской области.....	20
Приложение № 1. Форма заявки на участие в конкурсе	
Приложение № 2. Инструкция по заполнению заявки и предоставлению иных документов на участие в конкурсе	
Приложение № 3. Образец оформления конверта с заявкой	
Приложение № 4. Заявление на возврат задатка	
Приложение № 5. Проект договора пользования рыболовным участком для осуществления промышленного рыболовства	
Приложение № 6. Карты-схемы рыболовных участков для осуществления промышленного рыболовства, выдвинутых на конкурс	
Приложение № 7. Расписка в получении заявки	

## РАЗДЕЛ 1. Общие положения

Настоящая конкурсная документация разработана в соответствии с Гражданским Кодексом Российской Федерации, Федеральным законом от 20 декабря 2004 года № 166-ФЗ «О рыболовстве и сохранении водных биологических ресурсов», постановлением Правительства Российской Федерации от 14 апреля 2008 года № 264 «О проведении конкурса на право заключения договора пользования рыболовным участком для осуществления промышленного рыболовства и заключения такого договора» (далее - постановление Правительства Российской Федерации от 14 апреля 2008 года № 264), приказом Министерства сельского хозяйства Российской Федерации от 5 апреля 2016 года № 130 «Об утверждении Методических рекомендаций по формированию начальной цены предмета конкурса (лота) на право заключения договора о предоставлении рыбопромыслового участка для осуществления промышленного или прибрежного рыболовства», постановлением администрации Костромской области от 23 декабря 2019 года № 522-а «О перечне рыболовных участков на территории Костромской области», Положением о департаменте природных ресурсов и охраны окружающей среды Костромской области, утвержденным постановлением губернатора Костромской области от 29 октября 2009 года № 247, постановлением администрации Костромской области от 27 февраля 2009 года № 86-а «Об организаторе конкурса на право заключения договора пользования рыболовным участком для осуществления промышленного рыболовства на водоемах Костромской области», приказом департамента природных ресурсов и охраны окружающей среды Костромской области от 4 июня 2021 года № 190 «О проведении открытого конкурса на право заключения договора о предоставлении рыболовного участка для осуществления промышленного рыболовства на водоемах Костромской области».

Настоящая конкурсная документация устанавливает порядок организации и проведения открытого конкурса на право заключения договора пользования рыболовным участком юридическим лицам и индивидуальным предпринимателям, зарегистрированным в Российской Федерации в соответствии с Федеральным законом от 8 августа 2001 года № 129-ФЗ «О государственной регистрации юридических лиц и индивидуальных предпринимателей» (далее – заявители), для осуществления промышленного рыболовства на водоемах Костромской области.

## РАЗДЕЛ 2. Сведения, указанные в извещении

Извещение о проведении открытого конкурса на право заключения договора пользования рыболовным участком для осуществления промышленного рыболовства на водоемах Костромской области (далее – конкурс) опубликовано на официальном сайте Российской Федерации в информационно-телекоммуникационной сети «Интернет» для размещения информации о проведении торгов по адресу [www.torgi.gov.ru](http://www.torgi.gov.ru) (далее – официальный сайт).

### **2.1. Наименование Организатора конкурса, его местонахождение, почтовый адрес, адрес электронной почты и номер контактного телефона**

Организатор конкурса – департамент природных ресурсов и охраны окружающей среды Костромской области.

Местонахождение, почтовый адрес: 156005, г. Кострома, ул. Советская, д. 52б.

Контактное лицо: Чичкан Ольга Валерьевна – заместитель начальника отдела охраны, воспроизводства и использования объектов животного мира, отнесенных к объектам охоты, и водных биологических ресурсов, управления по охране и использованию объектов животного мира и водных биологических ресурсов в департаменте природных ресурсов и охраны окружающей среды Костромской области; Костина Инна Викторовна – консультант отдела охраны, воспроизводства и использования объектов животного мира, отнесенных к объектам охоты, и водных биологических ресурсов, управления по охране и использованию объектов животного мира и водных биологических ресурсов в департаменте природных ресурсов и охраны окружающей среды Костромской области.

Контактный телефон: 8 (4942) 40-01-01, 40-01-13.

Официальный сайт департамента природных ресурсов и охраны окружающей среды

Костромской области: [www.dpr44.ru](http://www.dpr44.ru)

Адрес электронной почты: [dpr@adm44.ru](mailto:dpr@adm44.ru).

Организатор конкурса устанавливает требования к предмету конкурса и заключает договор пользования рыболовным участком для осуществления промышленного рыболовства на водоемах Костромской области в отношении каждого лота.

Организатор конкурса проводит конкурс, предмет и условия которого предусмотрены настоящей конкурсной документацией.

### **2.2. Предмет конкурса (лот)**

Предмет конкурса – право на заключение договора пользования рыболовным участком для осуществления промышленного рыболовства на водоемах Костромской области (в соответствии с лотами).

Лот № 1

Рыболовный участок № 7 Горьковское водохранилище, Лентяевский полый, Костромской муниципальный район Костромской области;

Лот № 2

Рыболовный участок № 20 Река Унжа, Макарьевский муниципальный район Костромской области;

Лот № 3

Рыболовный участок № 30 Река Унжа, Макарьевский муниципальный район Костромской области;

Лот № 4

Рыболовный участок № 33 Русловая часть реки Ветлуга, Шарьинский муниципальный район Костромской области;

Лот № 5

Рыболовный участок № 34 Русловая часть реки Ветлуга, Шарьинский муниципальный район Костромской области;

Лот № 6

Рыболовный участок № 36 Озеро Чухломское, Чухломский муниципальный район Костромской области;

Лот № 7

Рыболовный участок № 37 Озеро Чухломское, Чухломский муниципальный район Костромской области.

Сведения и карты-схемы рыболовных участков №№ 7, 20, 30, 33, 34, 36, 37, выдвинутых на конкурс, в разделе 9 и Приложении № 6 к настоящей конкурсной документации.

Ограничения по использованию рыболовных участков установлены Правилами рыболовства для Волжско-Каспийского рыбохозяйственного бассейна, утвержденными приказом Министерства сельского хозяйства Российской Федерации от 18 ноября 2014 года № 453. На рыболовных участках в установленном порядке могут устанавливаться ограничения для осуществления рыболовства в соответствии с законодательством о рыболовстве и сохранении водных биологических ресурсов.

### **2.3. Место, порядок, даты и время начала и окончания подачи заявок**

Для участия в конкурсе, заявитель подает заявку на участие в конкурсе с момента (даты) размещения извещения на официальном сайте. Прием заявок прекращается непосредственно перед началом процедуры вскрытия конвертов с заявками и открытия доступа к заявкам.

Заявка предоставляется по форме согласно Приложению № 1 к настоящей конкурсной документации. Заявка заполняется в соответствии с инструкцией по заполнению заявки и предоставлению иных документов (Приложение № 2 к настоящей конкурсной документации).

Заявки подаются в письменной форме в запечатанных конвертах непосредственно Организатору конкурса или направляются по почте заказным письмом с уведомлением о вручении по адресу Организатора конкурса либо в электронной форме, в том числе в виде электронного документа, подписанного электронной подписью в установленном порядке, или с использованием федеральной государственной информационной системы «Единый портал государственных и

муниципальных услуг (функций)» (далее - электронная форма). Документы, направленные заявителем в конкурсную комиссию, должны быть пронумерованы, сшиты и заверены печатью (при наличии печати) заявителя.

Заявки с документами (далее – заявка) на участие в конкурсе принимаются по адресу: 156005, г. Кострома, ул. Советская, д. 52б, кабинет 204, департамент природных ресурсов и охраны окружающей среды Костромской области, с **9.00** часов (время московское) **«8» июня 2021 года**. Прием заявок прекращается непосредственно перед началом процедуры вскрытия конвертов с заявками и открытия доступа к заявкам в **10:00** часов (время московское) **«14» июля 2021 года**.

Время приема заявок: понедельник-пятница с 9:00 до 17:30 часов (время московское), перерыв с 13:00 до 14:00 часов (время московское).

Заявки, подаваемые в форме электронного документа, подписываются усиленной квалифицированной электронной подписью. Заявка и прилагаемые к ней документы упаковываются с использованием программ-архиваторов файлов 7-Zip или Zip. При формировании 7-Zip или Zip-архива заявителем устанавливается пароль.

Заявка направляется на адрес электронной почты: [dpr@adm44.ru](mailto:dpr@adm44.ru). В тексте сообщения указывается наименование и номер лота, на который он претендует. Секретарем конкурсной комиссии направляется электронное сообщение отправителю, подтверждающее прием данной заявки.

Перед началом процедуры вскрытия конвертов с заявками и открытия доступа к ним, на адрес электронной почты Организатора конкурса заявителем направляется второе письмо, с того же адреса электронной почты, с которой была отправлена заявка, содержащее пароль для открытия 7-Zip или Zip-архива, содержащего заявку и прилагаемые к ней документы. Перед началом процедуры вскрытия конвертов и открытия доступа к заявкам, заявитель (его представитель) может вручить второе письмо, содержащее пароль для открытия 7-Zip или Zip-архива, содержащего заявку и прилагаемые к ней документы непосредственно конкурсной комиссии.

Пароль для вскрытия архива с заявкой предоставляется в конкурсную комиссию до **10:00** часов (время московское) **«14» июля 2021 года**.

Заявитель несет все расходы, связанные с подготовкой и подачей своей заявки, а Организатор конкурса не имеет обязательств по этим расходам за исключением случаев, прямо предусмотренных действующим законодательством Российской Федерации. Заявки, представленные на конкурс, после подведения его итогов, не возвращаются.

При представлении заявки на участие в конкурсе заявитель принимает на себя обязательства по соблюдению условий договора пользования рыболовным участком, указанных в настоящей конкурсной документации и заявке на участие в конкурсе.

Каждая заявка, поступившая в установленный срок, регистрируется лицом, уполномоченным комиссией на регистрацию заявок. По требованию заявителя лицо, уполномоченное на регистрацию заявок, выдает расписку в получении заявки с указанием даты и времени ее получения, согласно Приложению № 7 настоящей конкурсной документации.

Заявители, подавшие заявки Организатору конкурса, обязаны обеспечить конфиденциальность сведений, содержащихся в таких заявках до вскрытия конвертов с заявками на участие в конкурсе. Должностные лица Организатора конкурса, осуществляющие хранение конвертов с заявками на участие в конкурсе, не вправе допускать повреждение таких конвертов и заявок до момента их вскрытия.

Заявки, полученные после окончания срока их подачи, не рассматриваются и в тот же день возвращаются заявителям.

#### **2.4. Срок, на который заключается договор**

Договор о предоставлении рыболовного участка для осуществления промышленного рыболовства на водоемах Костромской области заключается сроком на 20 лет.

#### **2.5. Требования к заявителям**

При проведении конкурса устанавливаются следующие обязательные требования к заявителям:

- 1) в отношении заявителя не проводятся процедуры банкротства и ликвидации;
- 2) деятельность заявителя не приостановлена в порядке, предусмотренном Кодексом Российской Федерации об административных правонарушениях, на день вскрытия конвертов с заявками и открытия доступа к заявкам, находящимся в информационной системе общего пользования, поданным в электронной форме;
- 3) отсутствие у заявителя задолженности по налогам, сборам и иным обязательным платежам в бюджеты любого уровня или государственные внебюджетные фонды за последний отчетный период в размере более 25 процентов балансовой стоимости активов заявителя по данным бухгалтерской отчетности за последний отчетный период. При этом заявитель считается соответствующим установленному требованию, если он обжаловал наличие указанной задолженности в соответствии с законодательством Российской Федерации и решение по такой жалобе не вступило в силу на день рассмотрения заявки;
- 4) отсутствие решения суда о принудительном расторжении договора с заявителем в связи с нарушением заявителем существенных условий договора за последние 2 года, предшествующие году проведения конкурса;
- 5) заявитель не находится под контролем иностранного инвестора, за исключением случая, если контроль иностранного инвестора в отношении такого заявителя установлен в порядке, предусмотренном Федеральным законом от 29 апреля 2008 года № 57-ФЗ «О порядке осуществления иностранных инвестиций в хозяйственные общества, имеющие стратегическое значение для обеспечения обороны страны и безопасности государства».

Проверка заявителей на соответствие требованиям, указанным в настоящем пункте, осуществляется конкурсной комиссией.

Заявитель не вправе претендовать на заключение договора, если в результате его заключения совокупное количество либо суммарная площадь рыболовных участков, сформированных для осуществления промышленного рыболовства, передаваемых в пользование заявителю (группе лиц, в которую входит заявитель) и расположенных на территории 1 муниципального образования Костромской области, или прилегающих к территории такого муниципального образования, составит более 35 процентов соответственно общего количества либо суммарной площади предоставленных в пользование для осуществления промышленного рыболовства рыбопромысловых участков, сформированных в установленном порядке до 31 декабря 2018 года, и рыболовных участков для осуществления промышленного рыболовства, расположенных на территории 1 муниципального образования Костромской области или прилегающих к территории такого муниципального образования.

Для расчета совокупного количества и суммарной площади рыболовных участков для осуществления промышленного рыболовства, передаваемых в пользование заявителю, комиссия использует сведения, включенные в перечень рыболовных участков на территории Костромской области, утвержденный постановлением администрации Костромской области от 23 декабря 2019 года № 522-а «О перечне рыболовных участков на территории Костромской области», и сведения о заключенных договорах.

Группа лиц, в которую входит заявитель, определяется в соответствии с Федеральным законом от 26 июля 2006 года № 135-ФЗ «О защите конкуренции». При этом комиссия вправе на любой стадии конкурса проверить факт вхождения заявителя в состав группы лиц.

В случае, если заявитель в течение года, предшествовавшего году проведения конкурса, обладал правом пользования рыболовными участками для осуществления промышленного рыболовства и (или) сформированными до 31 декабря 2018 года рыбопромысловыми участками для осуществления промышленного рыболовства, расположенными на территории 1 муниципального образования Костромской области или прилегающими к территории такого муниципального образования, совокупное количество либо суммарная площадь которых превышает 35 процентов общего количества либо суммарной площади рыболовных участков для осуществления промышленного рыболовства и сформированных в установленном порядке до 31 декабря 2018 года рыбопромысловых участков для осуществления промышленного рыболовства, расположенных на территории этого муниципального образования или

прилегающих к территории такого муниципального образования, заявитель вправе претендовать на заключение договора, предусматривающего предоставление рыболовных участков для осуществления промышленного рыболовства, совокупное количество либо суммарная площадь которых превышает указанные 35 процентов, но не более процентного соотношения совокупного количества либо суммарной площади рыболовных участков для осуществления промышленного рыболовства и (или) сформированных в установленном порядке до 31 декабря 2018 года рыбопромысловых участков для осуществления промышленного рыболовства, в отношении которых такой заявитель обладал правом пользования в течение года, предшествующего году проведения конкурса.

Указанное в настоящем абзаце ограничение не применяется в случае:

если заявитель является единственным участником конкурса по отдельному лоту;

если сформированы 1 или 2 рыболовных участка для осуществления промышленного рыболовства либо 1 рыболовный участок для осуществления промышленного рыболовства и 1 рыбопромысловый участок для осуществления промышленного рыболовства, расположенные на территории 1 муниципального образования Костромской области или на территориях, прилегающих к территории такого муниципального образования.

#### **2.6. Критерии оценки и сопоставления заявок**

Для определения лучших условий заключения договора пользования рыболовным участком конкурсная комиссия оценивает и сопоставляет заявки в соответствии со следующими критериями оценки:

- средневзвешенные показатели освоения квот добычи (вылова) водных биологических ресурсов либо объемов добычи (вылова) водных биологических ресурсов, общий допустимый улов которых не устанавливается, ранее выделенных участнику конкурса для осуществления промышленного рыболовства на рыболовных участках и (или) промышленного или прибрежного рыболовства на сформированных в установленном порядке до 31 декабря 2018 года рыбопромысловых участках в одних и тех же районах добычи (вылова), за последние 4 года, предшествующие году проведения конкурса (*определяется как отношение суммы фактических показателей добычи (вылова) водных биологических ресурсов к общему объему квот либо объему добычи (вылова) водных биологических ресурсов, общий допустимый улов которых не устанавливается, выделенных для осуществления промышленного рыболовства на рыболовных участках и (или) промышленного или прибрежного рыболовства на сформированных в установленном порядке до 31 декабря 2018 года рыбопромысловых участках*). В случае, если участник конкурса осуществлял промышленное рыболовство на рыболовных участках и (или) промышленное или прибрежное рыболовство на сформированных в установленном порядке до 31 декабря 2018 года рыбопромысловых участках в одних и тех же районах добычи (вылова) менее 4 лет, необходимо учитывать показатели освоения квот либо объемов, выделенных ему для осуществления промышленного рыболовства на таких рыболовных участках и (или) промышленного или прибрежного рыболовства на сформированных в установленном порядке до 31 декабря 2018 года рыбопромысловых участках за фактический период.

**Удельный вес этого критерия для всех лотов – 20 процентов** (*для участников конкурса, представивших в составе заявки информацию об отсутствии документов, подтверждающих средневзвешенные показатели освоения квот добычи (вылова) водных биологических ресурсов либо объемов добычи (вылова) водных биологических ресурсов, общий допустимый улов которых не устанавливается, ранее выделенных участнику конкурса для осуществления промышленного рыболовства на рыболовных участках и (или) промышленного или прибрежного рыболовства на сформированных в установленном порядке до 31 декабря 2018 года рыбопромысловых участках в тех же районах добычи (вылова) за последние 4 года и менее, предшествующие году проведения конкурса, значение этого критерия оценки устанавливается в конкурсной документации с применением коэффициента, равного 0*);

- показатель среднесуточного объема производства (в тоннах) заявителем рыбной и иной продукции из водных биологических ресурсов на рыбоперерабатывающем заводе за последние 4 года, предшествующие году проведения конкурса, либо за фактический период, предшествующий проведению конкурса, если этот период менее 4 лет. Показатель среднесуточного объема производства рыбной и иной продукции из водных биологических ресурсов определяется как

сумма среднесуточных объемов каждого вида продукции, последовательно умноженных на следующие коэффициенты:

коэффициент удаленности, равный:

1 - если рыбоперерабатывающий завод расположен на расстоянии до 50 километров от ближайшей точки указанного в заявке рыболовного участка;

0,75 - если рыбоперерабатывающий завод расположен на расстоянии от 50 до 100 километров от ближайшей точки указанного в заявке рыболовного участка;

0,5 - если рыбоперерабатывающий завод расположен на расстоянии от 100 до 150 километров от ближайшей точки указанного в заявке рыболовного участка;

0,1 - если рыбоперерабатывающий завод расположен на расстоянии свыше 150 километров от ближайшей точки указанного в заявке рыболовного участка;

коэффициент производства заявителем рыбной или иной продукции из водных биологических ресурсов, предусмотренной перечнем видов рыбной и иной продукции из водных биологических ресурсов, утвержденным приказом Министерства сельского хозяйства Российской Федерации от 21 декабря 2015 года № 651 (далее – перечень), равный:

1 - в отношении рыбной или иной продукции из водных биологических ресурсов, предусмотренной перечнем;

0,75 - в отношении рыбной или иной продукции из водных биологических ресурсов, которая подвергается тепловой обработке в виде охлаждения;

0,5 - в отношении рыбной или иной продукции из водных биологических ресурсов, которая подвергается тепловой обработке в виде замораживания.

Расчет показателя производится до 2 знаков после запятой по правилам математического округления.

**Удельный вес этого критерия для всех лотов – 30 процентов** (для участников конкурса, представивших в составе заявки информацию об отсутствии документов, подтверждающих показатель среднесуточного объема производства (в тоннах) рыбной и иной продукции из водных биологических ресурсов заявителем на рыбоперерабатывающем заводе за последние 4 года, предшествующие году проведения конкурса, либо за фактический период, предшествующий проведению конкурса, если этот период менее 4 лет, значение этого критерия оценки устанавливается в конкурсной документации с применением коэффициента, равного 0);

- средняя численность работников, каждый из которых работает у участника конкурса в течение 4 лет, предшествующих году проведения конкурса, имеет общий стаж работы у участника конкурса не менее 12 месяцев, зарегистрирован в муниципальном образовании Костромской области, на территории которого расположен рыболовный участок или к территории которого прилегает рыболовный участок.

**Удельный вес этого критерия для всех лотов – 25 процентов** (для участников конкурса, в отношении которых в результате межведомственного информационного взаимодействия не подтверждены указанные сведения, значение этого критерия оценки устанавливается в конкурсной документации с применением коэффициента, равного 0);

- предложение участника конкурса о размере платы за предоставление в пользование рыболовного участка, перечисляемой в соответствующий бюджет.

**Удельный вес этого критерия для всех лотов – 25 процентов.**

## **2.7. Место, дата и время вскрытия конвертов с заявками и открытия доступа к заявкам**

Процедура вскрытия конвертов с заявками и открытия доступа к заявкам состоится **«14» июля 2021 года в 10:00 часов** (время московское) по адресу: 156005, г. Кострома, ул. Советская, д. 52б, кабинет 105.

Заявители (их представители) вправе присутствовать при вскрытии конвертов с заявками и открытии доступа к заявкам.

## **2.8. Место и дата рассмотрения заявок и подведения итогов конкурса**

Подведение итогов рассмотрения заявок состоится **«10» августа 2021 года в 10:00** (время московское) по адресу: 156005, г. Кострома, ул. Советская, д. 52б, кабинет 105.

Подведение итогов процедуры оценки и сопоставления заявок и подведение итогов конкурса состоится **«24» августа 2021 года в 10:00** (время московское) по адресу: 156005, г. Кострома, ул. Советская, д. 52б, кабинет 105.



**2.9. Адрес официального сайта, на котором размещена конкурсная документация, срок, место и порядок ее представления, размер, порядок и сроки внесения в соответствующий бюджет согласно нормативам распределения доходов между бюджетами бюджетной системы Российской Федерации, установленным Бюджетным кодексом Российской Федерации или законом (решением) о бюджете, платы, взимаемой Организатором конкурса за представление конкурсной документации (если такая плата установлена Организатором конкурса) и не превышающей расходы Организатора конкурса, связанные с изготовлением конкурсной документации, срок принятия решения об отказе от проведения конкурса**

Извещение о проведении конкурса размещено Организатором конкурса на официальном сайте Российской Федерации в информационно-телекоммуникационной сети «Интернет» для размещения информации о проведении торгов [www.torgi.gov.ru](http://www.torgi.gov.ru).

Организатор конкурса по собственной инициативе или в соответствии с запросом вправе внести не позднее чем за 15 рабочих дней до даты окончания подачи заявок изменения в конкурсную документацию исключительно уточняющего характера. Информация о содержании внесенных изменений размещается на официальном сайте в течение 1 рабочего дня с момента их внесения.

Заинтересованные лица на основании заявления могут получить от Организатора конкурса комплект конкурсной документации бесплатно. Заявление о предоставлении конкурсной документации представляется в произвольной письменной форме в адрес Организатора конкурса и должно содержать: название конкурса, наименование лица, почтовый адрес, номер контактного телефона, адрес электронной почты, контактное лицо. Комплект конкурсной документации представляется заявителю Организатором конкурса в день обращения в форме, указанной в заявлении.

Конкурсная документация размещается Организатором конкурса на официальном сайте одновременно с размещением извещения о проведении конкурса. Конкурсная документация доступна для ознакомления на официальном сайте бесплатно.

Организатор конкурса вправе отказаться от его проведения не позднее, чем за 15 дней до даты окончания срока подачи заявок. Извещение об отказе от проведения конкурса размещается на официальном сайте в течение 2 рабочих дней с даты принятия решения об отказе от проведения конкурса.

**2.10. Банковские реквизиты счета, на который подлежит зачислению плата за предоставление в пользование рыболовного участка, и иные необходимые для перечисления реквизиты**

Получатель: УФК по Костромской области (Департамент природных ресурсов и охраны окружающей среды Костромской области),

ИНН 4401023588

КПП 440101001

ОКТМО 34701000

Наименование банка ОТДЕЛЕНИЕ КОСТРОМА БАНКА РОССИИ//УФК ПО КОСТРОМСКОЙ ОБЛАСТИ г. Кострома

БИК 013469126

Номер казначейского счета 03100643000000014100

Номер единого казначейского счета № 40102810945370000034

КБК 076 1 12 06010 01 6000 120

Назначение платежа: плата за предоставление в пользование рыболовного участка.

**2.11. Реквизиты счета, на который перечисляется задаток за участие в конкурсе**

Получатель: Департамент природных ресурсов и охраны окружающей среды Костромской области

ИНН 4401023588

КПП 440101001,

ОКТМО 34701000

Наименование банка ОТДЕЛЕНИЕ КОСТРОМА БАНКА РОССИИ/УФК ПО КОСТРОМСКОЙ ОБЛАСТИ г. Кострома

БИК 013469126

Номер казначейского счета 03222643340000004100

Номер единого казначейского счета № 40102810945370000034

Назначение платежа: задаток за участие в конкурсе на право заключения договора о предоставлении рыболовного участка для осуществления промышленного рыболовства на водоёмах Костромской области.

**2.12. Размер, срок и порядок внесения заявителем задатка за участие в конкурсе**

Задаток вносится заявителем до подачи заявки на участие в конкурсе.

Документ, подтверждающий внесение задатка прилагается к заявке.

Размер задатка не может составлять менее 50 % размера платы за предоставление в пользование рыболовного участка, содержащейся в предложении заявителя о размере такой платы.

В случае подачи заявителем заявки в соответствии с требованиями конкурсной документации соглашение о задатке между Организатором конкурса и заявителем считается совершенным в письменной форме.

Задаток перечисляется заявителем с даты размещения извещения на официальном сайте до даты подачи им заявки на реквизиты счета, указанные в пункте 2.11 настоящей конкурсной документации.

В случае отказа Организатора конкурса от его проведения, задаток возвращается заявителям в течение 5 рабочих дней со дня принятия решения об отказе от проведения конкурса.

Заявитель в случае признания его победителем конкурса перечисляет доплату (разницу между задатком и размером платы за предоставление рыболовного участка) в соответствующий бюджет.

Начальная цена каждого лота за предоставление рыболовного участка для осуществления промышленного рыболовства на водоёмах Костромской области приведена в пункте 2.13 настоящей конкурсной документации.

Победитель конкурса в течение 10 рабочих дней предоставляет Организатору конкурса подписанный им договор и документы, подтверждающие перечисление доплаты (разницы между задатком и размером платы за предоставление рыболовного участка), которую победитель конкурса обязан перечислить на реквизиты счета, указанные в пункте 2.10 настоящей конкурсной документации.

В случае, если только 1 участник конкурса допущен к участию в конкурсе, комиссия в течение 10 рабочих дней с даты подписания протокола рассмотрения заявок, передает участнику конкурса проект договора. Участник конкурса, вправе подписать договор в течение 10 рабочих дней с даты принятия решения комиссией. В тот же срок участник конкурса при подписании договора предоставляет документы, подтверждающие перечисление доплаты (разницы между задатком и размером платы за предоставление рыболовного участка).

Заявители вправе приложить к заявке заявление на возврат задатка по форме согласно Приложению № 4 к настоящей конкурсной документации. В этом случае задаток возвращается заявителю на счет, указанный в заявлении.

Заявителю, не допущенному к участию в конкурсе, задаток возвращается в течение 5 рабочих дней с даты подписания протокола рассмотрения заявок.

Участнику конкурса, направившему в комиссию уведомление об отказе от участия в конкурсе, задаток возвращается в течение 5 рабочих дней со дня получения комиссией такого уведомления.

Участникам конкурса, которые не стали победителями конкурса, задаток возвращается в течение 5 рабочих дней со дня подписания протокола оценки и сопоставления заявок, за исключением участника конкурса, заявке которого присвоен 2-й номер. Задаток возвращается участнику конкурса, заявке которого присвоен 2-й номер, в течение 5 рабочих дней с даты заключения договора с победителем конкурса.

При заключении договора с победителем конкурса или участником конкурса, заявке которого присвоен 2-й номер, сумма внесенного им задатка засчитывается (перечисляется) Организатором конкурса в счет исполнения обязательств по заключенному договору и не возвращается участнику конкурса.

В случае уклонения победителя конкурса и (или) участника конкурса, заявке которого присвоен 2-й номер, от заключения договора, внесенный ими задаток не возвращается.

### **2.13. Начальная цена предмета конкурса**

Начальная цена лота № 1 (Рыболовный участок № 7 Горьковское водохранилище, Лентяевский полой, Костромской муниципальный район Костромской области) составляет 86868 рублей 00 копеек (восемьдесят шесть тысяч восемьсот шестьдесят восемь рублей 00 копеек);

Начальная цена лота № 2 (Рыболовный участок № 20 Река Унжа, Макарьевский муниципальный район Костромской области) составляет 42672 рубля 00 копеек (сорок две тысячи шестьсот семьдесят два рубля 00 копеек)

Начальная цена лота № 3 (Рыболовный участок № 30 Река Унжа, Макарьевский муниципальный район Костромской области) составляет 57912 рублей 00 копеек (пятьдесят семь тысяч девятьсот двенадцать рублей 00 копеек);

Начальная цена лота № 4 (Рыболовный участок № 33 Русловая часть реки Ветлуга, Шарьинский муниципальный район Костромской области) составляет 12496 рублей 80 копеек (двенадцать тысяч четыреста девяносто шесть рублей 80 копеек);

Начальная цена лота № 5 (Рыболовный участок № 34 Русловая часть реки Ветлуга, Шарьинский муниципальный район Костромской области) составляет 31242 рубля 00 копеек (тридцать одна тысяча двести сорок два рубля 00 копеек);

Начальная цена лота № 6 (Рыболовный участок № 36 Озеро Чухломское, Чухломский муниципальный район Костромской области) составляет 329184 рубля 00 копеек (триста двадцать девять тысяч сто восемьдесят четыре рубля 00 копеек);

Начальная цена лота № 7 (Рыболовный участок № 37 Озеро Чухломское, Чухломский муниципальный район Костромской области) составляет 411480 рублей 00 копеек (четырееста одиннадцать тысяч четыреста восемьдесят рублей 00 копеек).

## **РАЗДЕЛ 3. Форма заявки на участие в конкурсе. Перечень прилагаемых документов**

Заявитель подает в течение срока, указанного в извещении, заявку по форме и в соответствии с инструкцией по ее заполнению, представленными в Приложениях № 1 и № 2 к настоящей конкурсной документации.

Заявитель может подать заявку на участие в конкурсе в письменной форме непосредственно или почтовым отправлением, либо в электронной форме с даты размещения извещения на официальном сайте.

Заявка и все документы, входящие в состав заявки на участие в конкурсе, должны быть составлены на русском языке.

Заявка на участие в конкурсе, которая представляется заявителем в соответствии с настоящей конкурсной документацией, должна:

соответствовать форме, представленной в Приложении № 1 к настоящей конкурсной документации. Изменения формы заявки не допускаются. Все позиции, предусмотренные формой заявки, должны быть заполнены в обязательном порядке;

содержать сведения и документы, указанные в настоящем разделе конкурсной документации.

Все документы (заявка и прилагаемые к ней документы для каждого лота) должны быть пронумерованы, сшиты и заверены печатью (при наличии печати у заявителя). Заявка запечатывается в конверт, который оформляется в соответствии с Приложением № 3 к настоящей конкурсной документации.

В заявке и прилагаемых к ней документах не допускаются подчистки и исправления. Все подчистки и исправления должны быть оговорены, скреплены печатью и заверены подписью

уполномоченного лица.

Все документы, представляемые заявителями в составе заявки на участие в конкурсе, должны быть поданы (представлены) по формам, установленным конкурсной документацией и заполнены по всем пунктам.

Не допускается указывать на конверте наименование (для юридического лица) или фамилию, имя, отчество (для индивидуального предпринимателя) заявителя, а также скреплять его печатью заявителя.

Заявка должна содержать:

1) для юридических лиц – наименование, адрес места нахождения, банковские реквизиты, идентификационный номер налогоплательщика (ИНН), основной государственный регистрационный номер (ОГРН), номер контактного телефона заявителя;

для индивидуальных предпринимателей – фамилия, имя, отчество (при наличии), данные документа, удостоверяющего личность, место жительства, банковские реквизиты, идентификационный номер налогоплательщика (ИНН), страховой номер индивидуального лицевого счета в системе обязательного пенсионного страхования, основной государственный регистрационный номер индивидуального предпринимателя (ОГРНИП), номер контактного телефона;

2) предложение заявителя о размере платы за предоставление в пользование рыболовного участка, перечисляемой в соответствующий бюджет, - в случае признания его победителем конкурса;

3) сведения о количестве рыболовных участков для осуществления промышленного рыболовства и (или) сформированных в установленном порядке до 31 декабря 2018 года рыбопромысловых участков для осуществления промышленного и (или) прибрежного рыболовства, расположенных на территории 1 муниципального образования или прилегающих к территории такого муниципального образования соответствующего субъекта Российской Федерации, на которых заявитель последние 4 года, предшествующие году проведения конкурса, осуществлял рыболовство (для заявителей, ранее осуществлявших рыболовство);

4) сведения за последние 4 года и менее, предшествующие году проведения конкурса, о средневзвешенных показателях освоения квот добычи (вылова) водных биологических ресурсов, а также рекомендуемых объемов добычи (вылова) водных биологических ресурсов, общий допустимый улов которых не устанавливается, выделенных заявителю для осуществления промышленного рыболовства на рыболовных участках и (или) промышленного или прибрежного рыболовства на сформированных в установленном порядке до 31 декабря 2018 года рыбопромысловых участках, расположенных в том же районе добычи (вылова) водных биологических ресурсов, что и рыболовный участок, выставляемый на конкурс (для заявителей, ранее осуществлявших рыболовство) (сведения подаются в произвольной форме);

5) сведения о нахождении или ненахождении заявителя под контролем иностранного инвестора – для юридического лица;

б) сведения о решении Федеральной антимонопольной службы, оформленном на основании решения Правительственной комиссии по контролю за осуществлением иностранных инвестиций в Российской Федерации, - для юридического лица в случае, если контроль иностранного инвестора в отношении такого юридического лица установлен в порядке, предусмотренном Федеральным законом от 29 апреля 2008 года № 57-ФЗ «О порядке осуществления иностранных инвестиций в хозяйственные общества, имеющие стратегическое значение для обеспечения обороны страны и безопасности государства»;

7) сведения о среднесуточном объеме (в тоннах) производства заявителем рыбной и иной продукции из водных биологических ресурсов на береговых производственных объектах, позволяющих осуществлять переработку водных биологических ресурсов, не обремененных правами третьих лиц и расположенных в границах 1 муниципального образования соответствующего субъекта Российской Федерации, на территории которого расположен или к территории которого прилегает рыболовный участок, за последние 4 года, предшествующие году проведения конкурса, либо за фактический период, предшествующий проведению конкурса, в

случае если этот период менее 4 лет (для заявителей, ранее осуществлявших рыболовство);

8) сведения о средней численности работников, каждый из которых работает у заявителя в течение 4 лет, предшествующих году проведения конкурса, имеет общий стаж работы у заявителя не менее 12 месяцев, зарегистрирован в муниципальном образовании соответствующего субъекта Российской Федерации, на территории которого расположен или к территории которого прилегает рыбопромысловый участок (для заявителей, ранее осуществлявших рыболовство);

9) сведения о видах производимой заявителем рыбной и иной продукции из водных биологических ресурсов на рыбоперерабатывающем заводе за последний год, предшествующий году проведения конкурса, либо за фактический период, предшествующий проведению конкурса, в случае если этот период менее года, в соответствии с перечнем видов такой продукции, утверждаемым Министерством сельского хозяйства Российской Федерации (для заявителей, ранее осуществлявших рыболовство и производивших указанную продукцию).

К заявке должны прилагаться следующие документы:

1) документы, подтверждающие полномочия лица на осуществление действий от имени заявителя, - в случае необходимости;

2) документы, подтверждающие наличие у заявителя права собственности или аренды на рыбоперерабатывающий завод, права на которые не зарегистрированы в Едином государственном реестре прав на недвижимое имущество и сделок с ним (в случае если такие права зарегистрированы в указанном реестре - сведения о рыбоперерабатывающем заводе). Договор аренды в отношении рыбоперерабатывающих заводов должен быть заключен на весь срок действия договора. Если предметом конкурса является рыболовный участок, расположенный в акватории внутренних вод Российской Федерации, за исключением внутренних морских вод Российской Федерации, указанные документы представляются в случае наличия у заявителя права собственности или аренды на рыбоперерабатывающий завод;

3) документы, подтверждающие внесение заявителем задатка. Размер задатка не может составлять менее 50 % размера платы за предоставление рыболовного участка, содержащейся в предложении заявителя о размере такой платы.

Заявитель вправе по собственной инициативе представить в комиссию документы, указанные в пункте 28.1 Правил организации и проведения конкурса на право заключения договора пользования рыболовным участком для осуществления промышленного рыболовства, утвержденных Постановлением Правительства Российской Федерации от 14 апреля 2008 года № 264, полученные не ранее чем за 6 месяцев до размещения на официальном сайте извещения, либо их копии, заверенные в установленном законодательством Российской Федерации порядке.

#### **РАЗДЕЛ 4. Порядок и срок отзыва заявок и внесения в них изменений**

Заявитель, подавший заявку на участие в конкурсе, вправе изменить или отозвать заявку в любое время до окончания срока ее подачи.

Изменения, внесённые в заявку, считаются неотъемлемой частью заявки на участие в конкурсе.

Конверт с изменениями заявки оформляется в соответствии с Приложением № 3 настоящей конкурсной документации.

Никакие изменения не могут быть внесены заявителем в заявки после истечения срока их подачи.

Участник конкурса в течение всего срока оценки и сопоставления заявок может без объяснения причин направить в конкурсную комиссию уведомление об отказе от участия в конкурсе по отдельному лоту.

Конверты с изменениями заявок вскрываются комиссией одновременно с конвертами заявок на участие в конкурсе.

#### **РАЗДЕЛ 5. Порядок предоставления разъяснений положений конкурсной документации**

Конкурсная документация доступна для ознакомления на официальном сайте без взимания платы.

Заявитель вправе направить (в произвольной письменной форме с указанием его почтового адреса и контактного телефона) Организатору конкурса запрос о разъяснении положений конкурсной документации до окончания установленного срока для приема заявок. В течение 2 (двух) рабочих дней такое разъяснение должно быть размещено Организатором конкурса на официальном сайте с указанием предмета запроса, но без указания заявителя. Разъяснение положений настоящей конкурсной документации не должно изменять ее суть.

#### **РАЗДЕЛ 6. Порядок рассмотрения, оценки и сопоставления заявок. Подведение итогов конкурса**

Заявители (их представители) вправе присутствовать при вскрытии конвертов с заявками и открытии доступа к заявкам.

Непосредственно перед вскрытием конвертов с заявками и открытием доступа к заявкам, но не раньше времени, указанного в извещении и в конкурсной документации, комиссия обязана объявить лицам, присутствующим при вскрытии таких конвертов и открытии доступа к заявкам, о возможности подать заявку, изменить или отозвать заявку до начала процедуры вскрытия конвертов и открытия доступа к заявкам.

Комиссия вскрывает все конверты с заявками и открывает доступ к заявкам, поданным в электронной форме, которые поступили организатору конкурса к началу процедуры их вскрытия и открытия к ним доступа.

При вскрытии конвертов с заявками и открытии доступа к заявкам объявляются и заносятся в протокол вскрытия конвертов с заявками и открытия доступа к заявкам наименование (для юридического лица), фамилия, имя, отчество (для индивидуального предпринимателя) каждого заявителя, конверт с заявкой которого вскрывается или доступ к поданной в электронной форме заявке которого открывается, информация о наличии документов, предусмотренных конкурсной документацией, предложение о размере платы за предоставление в пользование рыболовного участка, а также сведения, содержащиеся в документах, предусмотренных пунктом 28 Правил организации и проведения конкурса на право заключения договора пользования рыболовным участком для осуществления промышленного рыболовства, утвержденных Постановлением Правительства Российской Федерации от 14 апреля 2008 года № 264 (разделом 3 настоящей конкурсной документации).

При вскрытии конвертов с заявками и открытии доступа к заявкам заявитель (его представитель) представляет в комиссию разъяснения сведений, содержащихся в заявке и прилагаемых к ней документах. Указанные разъяснения вносятся в протокол вскрытия конвертов с заявками и открытия доступа к заявкам. При этом изменение заявки не допускается. Комиссия не вправе предъявлять дополнительные требования к заявителям и изменять предусмотренные конкурсной документацией требования к ним.

Протокол вскрытия конвертов с заявками и открытия доступа к заявкам ведется комиссией и подписывается всеми присутствующими на заседании членами комиссии непосредственно после вскрытия всех конвертов с заявками и открытия доступа к заявкам.

Комиссия осуществляет аудиозапись процедуры вскрытия конвертов с заявками и открытия доступа к заявкам. Заявители (их представители), присутствующие при указанной процедуре, вправе осуществлять ее аудио- и видеозапись.

Протокол вскрытия конвертов с заявками и открытия доступа к заявкам размещается на официальном сайте организатором конкурса в день его подписания.

Комиссия оценивает заявки на соответствие требованиям, установленным конкурсной документацией.

Комиссия проверяет заявителей на соответствие требованиям, установленным пунктом 12 Правил организации и проведения конкурса на право заключения договора пользования

рыболовным участком для осуществления промышленного рыболовства, утвержденных Постановлением Правительства Российской Федерации от 14 апреля 2008 года № 264 (пунктом 2.5 раздела 2 настоящей конкурсной документации), а также достоверность сведений, указанных в заявке в соответствии с пунктом 27 Правил организации и проведения конкурса на право заключения договора пользования рыболовным участком для осуществления промышленного рыболовства, утвержденных Постановлением Правительства Российской Федерации от 14 апреля 2008 года № 264 (разделом 3 настоящей конкурсной документации).

Комиссия в течение 1 рабочего дня со дня вскрытия конвертов с заявками и открытия доступа к заявкам обращается к организатору конкурса, который запрашивает посредством межведомственного запроса, в том числе в электронной форме с использованием единой системы межведомственного электронного взаимодействия, в отношении заявителя:

сведения из Единого государственного реестра юридических лиц (Единого государственного реестра индивидуальных предпринимателей), сведения о средней численности работников, каждый из которых работает у заявителя в течение 4 лет, предшествующих году проведения конкурса, имеет общий стаж работы у заявителя не менее 12 месяцев, зарегистрирован в муниципальном образовании субъекта Российской Федерации, на территории которого расположен или к территории которого прилегает рыболовный участок, - в Федеральной налоговой службе;

сведения, подтверждающие, что рыбоперерабатывающий завод расположен в зданиях, соответствующих санитарно-гигиеническим требованиям, - в Федеральной службе по надзору в сфере защиты прав потребителей и благополучия человека;

сведения из Единого государственного реестра прав на недвижимое имущество и сделок с ним, подтверждающие право собственности или аренды на рыбоперерабатывающий завод (выданные не ранее чем за 90 дней до дня окончания подачи заявок), - в Федеральной службе государственной регистрации, кадастра и картографии;

копию решения Федеральной антимонопольной службы, оформленного на основании решения Правительственной комиссии по контролю за осуществлением иностранных инвестиций в Российской Федерации (в случае, если в заявке указано, что контроль иностранного инвестора в отношении заявителя установлен в порядке, предусмотренном Федеральным законом «О порядке осуществления иностранных инвестиций в хозяйственные общества, имеющие стратегическое значение для обеспечения обороны страны и безопасности государства»), - в Федеральной антимонопольной службе;

сведения о среднесуточном объеме (в тоннах) производства заявителем рыбной и иной продукции из водных биологических ресурсов на рыбоперерабатывающем заводе за последние 4 года, предшествующие году проведения конкурса, сведения, подтверждающие виды производимой заявителем рыбной и иной продукции из водных биологических ресурсов, предусмотренные перечнем, утверждаемым Министерством сельского хозяйства Российской Федерации в соответствии с подпунктом «и» пункта 27 Правил организации и проведения конкурса на право заключения договора пользования рыболовным участком для осуществления промышленного рыболовства, утвержденных Постановлением Правительства Российской Федерации от 14 апреля 2008 года № 264, на рыбоперерабатывающем заводе за последний год, предшествующий году проведения конкурса (выписка из формы федерального статистического наблюдения за уловами водных биологических ресурсов, производством рыбной и иной продукции из них), - в территориальном органе Федерального агентства по рыболовству. Указанные сведения запрашиваются посредством межведомственного запроса, в том числе в электронной форме с использованием единой системы межведомственного электронного взаимодействия, если организатором конкурса является орган государственной власти субъекта Российской Федерации.

Срок рассмотрения заявок не может превышать 20 рабочих дней с даты подписания протокола вскрытия конвертов с заявками и открытия доступа к заявкам.

На основании результатов рассмотрения заявок комиссия принимает решение о допуске или об отказе в допуске заявителей к участию в конкурсе по основаниям, предусмотренным

пунктом 15 Правил организации и проведения конкурса на право заключения договора пользования рыболовным участком для осуществления промышленного рыболовства, утвержденных Постановлением Правительства Российской Федерации от 14 апреля 2008 года № 264 (разделом 8 настоящей конкурсной документации). Комиссия оформляет протокол рассмотрения заявок, который подписывается присутствующими на заседании членами комиссии в день окончания рассмотрения заявок.

Заявитель приобретает статус участника конкурса с даты оформления комиссией протокола рассмотрения заявок, содержащего сведения о признании заявителя участником конкурса.

Протокол рассмотрения заявок размещается на официальном сайте организатором конкурса в день его подписания.

Заявителям, не допущенным к участию в конкурсе, направляются уведомления о принятых комиссией решениях в течение 1 рабочего дня, следующего за днем подписания протокола рассмотрения заявок, в форме, в которой была подана заявка.

В случае использования заявителями федеральной государственной информационной системы «Единый портал государственных и муниципальных услуг (функций)» уведомление о принятом комиссией решении направляется заявителям в течение 1 рабочего дня, следующего за днем подписания протокола рассмотрения заявок, с использованием указанной информационной системы.

В случае если только 1 заявитель допущен к участию в конкурсе, комиссия в течение 10 рабочих дней с даты подписания протокола рассмотрения заявок передает этому заявителю проект договора.

В случае если на основании результатов рассмотрения заявок принято решение об отказе в допуске к участию в конкурсе по отдельному лоту всех заявителей, организатор конкурса проводит новый конкурс в течение 6 месяцев в соответствии с настоящими Правилами организации и проведения конкурса на право заключения договора пользования рыболовным участком для осуществления промышленного рыболовства, утвержденными Постановлением Правительства Российской Федерации от 14 апреля 2008 года № 264.

Комиссия осуществляет оценку и сопоставление заявок и прилагаемых к ним документов. Срок оценки и сопоставления заявок не может превышать 10 рабочих дней с даты подписания протокола рассмотрения заявок.

Оценка и сопоставление заявок осуществляются комиссией в целях выявления лучших условий заключения договора.

В целях определения лучших условий заключения договора комиссия должна оценивать и сопоставлять заявки в соответствии с критериями оценки, определенными в пункте 2.6 раздела 2 настоящей конкурсной документации.

В целях определения лучших условий заключения договора использование иных критериев оценки не допускается.

В течение всего срока оценки и сопоставления заявок любой из участников конкурса может направить в комиссию уведомление об отказе от участия в конкурсе по отдельному лоту без объяснения причин.

Оценка и сопоставление заявок осуществляются комиссией в следующем порядке:

величина, рассчитываемая по каждому из критериев оценки, содержащихся в заявке и прилагаемых к ней документах, определяется путем умножения значения такого критерия оценки на отношение значения критерия оценки, содержащегося в заявке и прилагаемых к ней документах, к наибольшему из значений этого критерия, содержащихся во всех заявках и прилагаемых к ним документах;

для каждой заявки величины, рассчитанные по всем критериям оценки, суммируются;

наилучшие условия заключения договора содержатся в заявке, которая в результате оценки набрала максимальное значение суммарной величины.

На основании результатов оценки и сопоставления заявок комиссия присваивает каждой заявке (относительно других по мере уменьшения суммы критериев оценки) порядковый номер. Заявке, в которой содержатся лучшие условия, присваивается 1-й номер.



В случае равенства баллов, полученных участниками конкурса по результатам оценки и сопоставления заявок, 1-й номер присваивается заявке того участника конкурса, который надлежащим образом исполнил (исполняет) свои обязательства по ранее заключенному договору пользования рыболовным участком и (или) договору о предоставлении рыбопромыслового участка для осуществления промышленного и (или) прибрежного рыболовства, а в случае отсутствия такого участника - заявке того участника конкурса, который подал заявку ранее других участников конкурса, заявки которых содержат такие же условия.

Победителем конкурса признается участник конкурса, который предложил лучшие условия заключения договора и заявке которого присвоен 1-й номер. В случае если на выставленный на конкурс рыболовный участок не подано ни одной заявки, конкурс считается несостоявшимся. В этом случае не позднее 6 месяцев с даты окончания проведения конкурса проводится новый конкурс в отношении таких рыболовных участков.

Комиссия ведет протокол оценки и сопоставления заявок, в котором должны содержаться: наименование, местоположение и границы рыболовного участка; место, дата, время проведения оценки и сопоставления заявок; список членов комиссии - участников заседания; наименования участников конкурса, заявки которых были рассмотрены, сведения об условиях, предложенных в заявках; перечень критериев оценки с указанием их значений по каждому из рассматриваемых лотов; победитель конкурса с указанием его реквизитов; запись о присвоении заявкам порядковых номеров.

Протокол оценки и сопоставления заявок подписывается всеми членами комиссии, присутствующими на ее заседании, в день проведения оценки и сопоставления заявок и подведения итогов конкурса. Указанный протокол составляется в 3 экземплярах, 1 экземпляр хранится у председателя комиссии, 2 экземпляра передаются организатору конкурса. Организатор конкурса в течение 1 рабочего дня с даты подписания протокола передает победителю конкурса 1 экземпляр протокола и проект договора.

Протокол оценки и сопоставления заявок размещается на официальном сайте организатором конкурса в течение 5 рабочих дней после дня подписания указанного протокола и должен быть доступен для ознакомления без взимания платы.

Участник конкурса может ознакомиться с протоколом оценки и сопоставления заявок и направить организатору конкурса запрос в письменной форме о разъяснении результатов конкурса непосредственно или почтовым отправлением либо в электронной форме. Организатор конкурса в течение 10 рабочих дней с даты поступления такого запроса обязан представить участнику конкурса соответствующие разъяснения в письменной форме непосредственно или почтовым отправлением либо в электронной форме и разместить их на официальном сайте.

Участник конкурса вправе обжаловать результаты конкурса в порядке, предусмотренном законодательством Российской Федерации.

Протоколы, предусмотренные настоящим разделом конкурсной документации, заявки, конкурсная документация, изменения, внесенные в конкурсную документацию, и разъяснения конкурсной документации, а также аудиозаписи процедуры вскрытия конвертов с заявками и открытия доступа к заявкам хранятся организатором конкурса в течение срока действия договора, но не менее 3 лет.

#### **РАЗДЕЛ 7. Порядок заключения договора о предоставлении рыболовного участка для осуществления промышленного рыболовства на водоемах Костромской области**

Основанием для заключения договора является: протокол оценки и сопоставления заявок на участие в конкурсе. документы, подтверждающие перечисление доплаты (разницы между задатком и размером платы за предоставление рыболовного участка), которую победитель конкурса обязан перечислить

на реквизиты, указанные в пункте 2.10 настоящей конкурсной документации. Перечисленный задаток победителя конкурса зачисляется в счет платы за предоставление рыболовного участка.

Организатор конкурса в течение 1 рабочего дня с даты подписания протокола оценки и сопоставления заявок на участие в конкурсе передает победителю конкурса 1 экземпляр протокола и проект договора для подписания.

Победитель конкурса в течение 10 рабочих дней со дня подписания протокола оценки и сопоставления заявок на участие в конкурсе представляет Организатору конкурса подписанный им договор о предоставлении рыболовного участка для осуществления промышленного рыболовства и документы, подтверждающие перечисление доплаты.

Договор подписывают:

со стороны Организатора конкурса - уполномоченное Организатором конкурса должностное лицо;

со стороны участника конкурса - победитель конкурса (или его представитель при наличии у него документов, подтверждающих полномочия на подписание договора).

Договор составляется в 2 экземплярах, 1 экземпляр остается у Организатора конкурса, другой экземпляр передается победителю конкурса.

Организатор конкурса подписывает полученный от победителя конкурса договор в срок, указанный в настоящей конкурсной документации, но не ранее чем через 10 дней со дня размещения информации о результатах конкурса на официальном сайте.

Победитель конкурса, не представивший Организатору конкурса в срок, предусмотренный настоящей конкурсной документацией подписанный договор, а также документы, подтверждающие перечисление доплаты (разницы между задатком и размером платы за предоставление рыболовного участка) признается уклонившимся от заключения договора. В этом случае Организатор конкурса заключает договор с участником конкурса, заявке которого присвоен 2-й номер, и с этой даты Организатор конкурса заключает с ним договор в соответствии с Правилами организации и проведения конкурса на право заключения договора пользования рыболовным участком для осуществления промышленного рыболовства, утвержденными Постановлением Правительства Российской Федерации от 14 апреля 2008 года № 264.

В случае уклонения победителя конкурса и (или) участника конкурса, заявке которого присвоен 2-й номер, от заключения договора внесенный ими задаток не возвращается, кроме этого конкурс объявляется несостоявшимся, и в течение 6 месяцев с этой даты Организатор конкурса проводит новый конкурс.

В случае, если только 1 (один) участник допущен к участию в конкурсе, комиссия в течение 10 рабочих дней с даты подписания протокола рассмотрения заявок, предусмотренного Правилами организации и проведения конкурса на право заключения договора пользования рыболовным участком для осуществления промышленного рыболовства, утвержденными Постановлением Правительства Российской Федерации от 14 апреля 2008 года № 264, передает участнику конкурса проект договора. Участник конкурса вправе подписать договор в течение 10 рабочих дней с даты принятия решения комиссией. В тот же срок участник конкурса при подписании договора выполняет условия, предусмотренные настоящим разделом конкурсной документации, и возвращает Организатору конкурса подписанный договор с приложением к нему указанных документов. Организатор конкурса подписывает договор в течение 10 дней с даты получения договора и указанных документов, но не ранее чем через 10 дней со дня размещения протокола рассмотрения заявок на официальном сайте.

В случае уклонения одной из сторон от заключения договора, другая сторона вправе обратиться в суд с иском о понуждении заключить договор, а также о возмещении убытков, причиненных уклонением от заключения договора.

#### **РАЗДЕЛ 8. Основания для отказа в допуске к участию в конкурсе**

Основаниями для отказа в допуске к участию в конкурсе являются:

непредставление заявителем предусмотренных Разделом 3 настоящей конкурсной

документации документов и информации, либо наличия в них недостоверных сведений;  
несоответствие заявителя требованиям, установленным настоящей конкурсной документацией;  
несоответствие заявки и прилагаемых к ней документов требованиям, установленным Разделом 3 настоящей конкурсной документации.

**РАЗДЕЛ 9. Перечень рыболовных участков (лотов), в отношении которых проводится открытый конкурс  
на право заключения договора пользования рыболовным участком  
для осуществления промышленного рыболовства на водоемах Костромской области**

№ лота	Наименование и сведения о границах рыболовного участка (далее – РЛУ)*	Наименование административно-территориальных единиц Костромской области, на территории которого расположен или к территории которого прилегает РЛУ	Площадь рыболовного участка, га, /для речных участков – протяженность, км	Срок, на который заключается договор (лет)	Начальная цена лота РПУ, (рублей)	Доля РПУ в общем количестве РПУ, сформированных для осуществления промышленного рыболовства на территории муниципального района (прилегающий к территории муниципального района)	Виды водных биологических ресурсов, общие допустимые уловы (ОДУ), которых устанавливаются, а также виды водных биологических ресурсов, ОДУ которых не устанавливаются**
1	2	3	4	5	6	7	8
Лот № 1	<p>Рыболовный участок № 7 Горьковское водохранилище, Лентяевский полой в границах: от точки А прямая линия до точки Б, далее по береговой линии до точки В, от точки В прямая линия до точки Г, далее по береговой линии до точки Д, от точки Д прямая линия до точки Е, далее по береговой линии до точки Ж, от точки Ж прямая линия до точки З, далее по береговой линии до точки И, от точки И прямая линия до точки К, далее по береговой линии до точки Л, от точки Л прямая линия до точки М, далее по береговой линии до точки Н, от точки Н прямая линия до точки О, далее по береговой линии до точки А. Участок не включает в себя территорию островов, расположенных в его границах, обозначенных № 1, № 2, № 3, № 4, № 5. Координаты: точка А N57°54'57,9320" с.ш. E40°52'03,3969" в.д. точка Б N57°54'58,2807" с.ш. E40°51'00,8650" в.д., точка В N57°55'17,5945" с.ш. E40°50'30,6801" в.д. точка Г N57°55'21,9943" с.ш. E40°50'23,9280" в.д., точка Д N57°55'38,5038" с.ш. E40°50'34,3419" в.д. точка Е N57°55'39,8471" с.ш. E40°50'40,3576" в.д. точка Ж N57°55'36,1307" с.ш. E40°51'27,5974" в.д. точка З N57°55'31,9570" с.ш. E40°51'32,4265" в.д.</p>	Костромской муниципальный район Костромской области	570	20	86868,00	0,038306	<p>Устанавливается ОДУ: лещ, судак, щука Не устанавливается ОДУ: тюлька, плотва, карась, жерех, язь, чехонь, синец, густера, голавль, уклея, линь, красноперка, окунь пресноводный, берш, ерш пресноводный, сом пресноводный, налим.</p>

	точка И N57°55'49,0327" с.ш. E40°51'32,2477" в.д. точка К N57°55'52,0122" с.ш. E40°51'29,4108" в.д., точка Л N57°56'20,7340" с.ш. E40°50'59,0332" в.д. точка М N57°56'25,9799" с.ш. E40°51'05,2033" в.д., точка Н N57°56'43,6482" с.ш. E40°52'22,3488" в.д. точка О N57°56'43,7961" с.ш. E40°52'37,9000" в.д. (Использована система координат WGS-84).						
Лот № 2	Рыболовный участок № 20 Горьковское водохранилище река Унжа: от (45 км) линия между точками с координатами 43°31'26,13" в.д. 57°36'0,11" с.ш. и точкой 43°31'35" в.д. 57°35'47" с.ш. до 48,5 км, линия между точками с координатами 43°34'5,93" в.д. 57°36'58" с.ш. и точкой 43°34'12" в.д. 57°36'45" с.ш., включая акваторию разливов р. Черный Лух и заводь Чернушка. Примечание: расстояние указано по судовому ходу	Макарьевский муниципальный район Костромской области	280	20	42672,00	0,2772	Устанавливается ОДУ: лещ, щука, судак сом пресноводный, сазан. Не устанавливается ОДУ: густера, чехонь, плотва, красноперка, окунь пресноводный
Лот № 3	Рыболовный участок № 30 Река Унжа от 49 км от устья до 63 км к верховью реки. Участок не включает акваторию заводов, пойменных озёр и рек.	Макарьевский муниципальный район Костромской области	380/ 14	20	57912,00	0,37624	Устанавливается ОДУ: лещ, щука, судак сом пресноводный, сазан. Не устанавливается ОДУ: густера, чехонь, плотва, красноперка, окунь пресноводный
Лот № 4	Рыболовный участок № 33 Русловая часть реки Ветлуга от 533 км от устья до 539,2 км к верховью реки. Участок не включает акваторию заводов, пойменных озёр и рек. Примечание: расстояние указано по судовому ходу.	Шарьинский муниципальный район, Костромской области	82/ 6,2	20	12496,80	0,2857	Устанавливается ОДУ: лещ, щука, Не устанавливается ОДУ: уклейка, плотва, окунь пресноводный
Лот № 5	Рыболовный участок № 34 Русловая часть реки Ветлуга от 445,3 км от устья до 464,5 км к верховью реки. Участок не включает акваторию заводов и рек. Примечание: расстояние указано по судовому ходу.	Шарьинский муниципальный район Костромской области	205/19,2	20	31242,00	0,7143	Устанавливается ОДУ: лещ, щука, Не устанавливается ОДУ: уклейка, плотва, окунь пресноводный
Лот № 6	Рыболовный участок № 36 Озеро Чухломское, его левая половина. Прямая линия от точки А до точки Б, от точки Б по береговой линии до точки В, далее по береговой	Чухломский муниципальный район, Костромской	2160	20	329184,00	0,4444	Устанавливается ОДУ: лещ, щука. Не устанавливается ОДУ: плотва, карась,

	<p>линии до точки А.          Координаты:          точка А 42°33'25,44" в.д. 58°48'05,32" с.ш.          точка Б 42°40'04,34" в.д. 58°45'27,15" с.ш.          точка В 42°33'44,45" в.д. 58°45'24,1" с.ш.          (Использована система координат WGS-84).</p>	области					<p>линь, окунь          пресноводный, ерш          пресноводный,          хириномиды.</p>
Лот № 7	<p>Рыболовный участок № 37          Озеро Чухломское, его правая половина. Прямая линия от точки А до точки Б, от точки Б по береговой линии до точки В, далее по береговой линии до точки А.          Координаты:          точка А 42°33'26,31" в.д. 58°48'05,71" с.ш.,          точка Б 42°40'04,79" в.д. 58°45'27,42" с.ш.          точка В 42°37'40,42" в.д. 58°48'27,89" с.ш.          (Использована система координат WGS-84).</p>	Чухломский муниципальный район, Костромской области	2700	20	411480,00	0,5556	<p>Устанавливается ОДУ: лещ, щука.          Не устанавливается ОДУ: плотва, карась, линь, окунь пресноводный, ерш пресноводный, хириномиды.</p>

\* цель использования всех рыболовных участков – промышленное рыболовство.

\*\* в соответствии с Федеральным законом от 20 декабря 2004 года № 166-ФЗ «О рыболовстве и сохранении водных биологических ресурсов», Правилами рыболовства Волжско-Каспийского рыбохозяйственного бассейна, утвержденные приказом Министерства сельского хозяйства Российской Федерации от 18 ноября 2014 года № 453, а также водным законодательством на данные рыболовные участки федеральными органами исполнительной власти могут устанавливаться ограничения рыболовства, в целях обеспечения сохранения водных биологических ресурсов и их рационального использования. Запас и величина допустимого изъятия водных биологических ресурсов на рыболовных участках ежегодно определяется на основании данных специализированных научно-исследовательских учреждений Федерального агентства по рыболовству

Приложение №1  
к настоящей конкурсной  
документации

### **ЗАЯВКА**

на участие в открытом конкурсе  
на право заключения договора пользования рыболовным участком для  
осуществления промышленного рыболовства на водоемах Костромской области

1. Данные о заявителе:

Наименование (фамилия, имя, отчество (при наличии) индивидуального  
предпринимателя) \_\_\_\_\_

Данные документа, удостоверяющего личность (для индивидуального  
предпринимателя) \_\_\_\_\_

Адрес места нахождения (место жительства для индивидуального  
предпринимателя) \_\_\_\_\_

Банковские реквизиты \_\_\_\_\_

Идентификационный номер налогоплательщика (ИНН) \_\_\_\_\_

Основной государственный регистрационный номер (ОГРН (для  
юридического лица) \_\_\_\_\_

Страховой номер индивидуального лицевого счета в системе обязательного  
пенсионного страхования (СНИЛС (для индивидуального предпринимателя)

Основной государственный регистрационный номер индивидуального  
предпринимателя (ОГРНИП) \_\_\_\_\_

Реквизиты связи (телефон, факс, e-mail): \_\_\_\_\_

2. Название конкурса: конкурс на право заключения договора пользования  
рыболовным участком для осуществления промышленного рыболовства на  
водоемах Костромской области.

Лот № \_\_\_\_\_

Рыболовный участок № \_\_\_\_\_

3. Предложение заявителя о размере платы за предоставление рыболовного  
участка, перечисляемой в бюджет Костромской области, - в случае признания  
победителем конкурса. \_\_\_\_\_

(указать сумму цифрами и прописью)

4. Сведения о количестве рыболовных участков для осуществления промышленного рыболовства и (или) сформированных в установленном порядке до 31 декабря 2018 года рыбопромысловых участков для осуществления промышленного рыболовства и (или) прибрежного рыболовства, расположенных на территории \_\_\_\_\_ муниципального образования Костромской области, на которых последние 4 года, предшествующие году проведения конкурса, заявителем осуществлялось рыболовство:

№ п/п	Границы рыболовного (рыбопромыслового) участка для осуществления промышленного рыболовства	Муниципальный район (городской округ), к территории которого прилегает (на территории которого расположен) рыболовный участок	Реквизиты договора о предоставлении рыболовного (рыбопромыслового) участка

п. 4 заявки заполняется заявителями, ранее осуществлявшими рыболовство

5. Сведения о средневзвешенных показателях освоения квот добычи (вылова) водных биологических ресурсов, а также рекомендованных объемах добычи (вылова) водных биологических ресурсов, общий допустимый улов которых не устанавливается, выделенных заявителю для осуществления промышленного рыболовства на рыболовных (рыбопромысловых) участках в \_\_\_\_\_, за последние 4 и менее года, предшествующие году проведению конкурса.

Показатель	2017 год	2018 год	2019 год	2020 год	Итого
Выделенная квота добычи (вылова) водных биологических ресурсов: лещ, судак, щука, сом, сазан (тонн)					А
Освоенная квота добычи (вылова) водных биологических ресурсов: лещ, судак, щука, сом, сазан (тонн)					В
Показатель средневзвешенного освоения квоты добычи (вылова) водных биологических ресурсов					В/А
Рекомендуемые объемы вылова (добычи) водных биологических ресурсов, ОДУ на которые не устанавливаются, (тонн)					С
Вылов рекомендуемых объемов вылова (добычи) водных биологических ресурсов, ОДУ на которые не устанавливаются, (тонн)					Д
Показатель средневзвешенного освоения рекомендуемых объемов вылова водных биологических ресурсов, ОДУ которых не устанавливается					Д/С

п. 5 заявки заполняется заявителями, ранее осуществлявшими рыболовство

6. Для юридического лица:

сведения о нахождении или не нахождении заявителя под контролем иностранного инвестора: \_\_\_\_\_  
(находится / не находится)

сведения о решении Федеральной антимонопольной службы, оформленном на основании решения Правительственной комиссии по контролю за осуществлением иностранных инвестиций в Российской Федерации, - в случае, если контроль иностранного инвестора в отношении такого юридического лица установлен в порядке, предусмотренном Федеральным законом «О порядке осуществления



иностранных инвестиций в хозяйственные общества, имеющие стратегическое значение для обеспечения обороны страны и безопасности государства»:

(реквизиты решения)

7. Сведения о среднесуточном объеме (в тоннах) производства заявителем рыбной и иной продукции из водных биологических ресурсов на береговых производственных объектах, позволяющих осуществлять переработку водных биологических ресурсов, не обремененных правами третьих лиц и расположенных в границах \_\_\_\_\_ муниципального района (городского округа) Костромской области, на территории которого расположен или к территории которого прилегает рыболовный участок, за последние 4 года, предшествующие году проведения конкурса, либо за фактический период предшествующий проведению конкурса, в случае если этот период менее 4 лет

Виды рыбной и иной продукции из водных биологических ресурсов	Среднесуточный объем производства рыбной и иной продукции из водных биологических ресурсов (тонн)			
	2017 год	2018 год	2019 год	2020 год
рыбная или иная продукция из водных биологических ресурсов, предусмотренная перечнем, утвержденным приказом Минсельхоза России от 21 декабря 2015 года № 651				
рыбная или иная продукция из водных биологических ресурсов, которая подвергается термической обработке в виде охлаждения				
рыбная или иная продукция из водных биологических ресурсов, которая подвергается термической обработке в виде замораживания				

п. 7 заявки заполняется заявителями, ранее осуществлявшими рыболовство

8. Сведения о средней численности работников, каждый из которых работает у заявителя в течение 4 лет, предшествующих году проведения конкурса, имеет общий стаж работы у заявителя не менее 12 месяцев и зарегистрирован в \_\_\_\_\_ муниципальном районе (городском округе) Костромской области, на территории которого расположен (к территории которого прилегает) заявляемый рыболовный участок

Показатель	2017 год	2018 год	2019 год	2020 год	Среднее
Количество работников, соответствующих требованиям пункта 8 заявки					

п. 8 заявки заполняется заявителями, ранее осуществлявшими рыболовство

9. Сведения о видах производимой заявителем рыбной и иной продукции из водных биологических ресурсов на рыбоперерабатывающем заводе в 2020 году, либо за фактический период, предшествующий проведению конкурса, в случае если этот период менее года, в соответствии с перечнем видов такой продукции, утвержденным приказом Министерства сельского хозяйства Российской Федерации от 21 декабря 2015 года № 651

Виды рыбной и иной продукции из водных биологических ресурсов	Код ОКПД2	Наличие (+) / отсутствие (-)
Филе рыбное, мясо рыбы прочее (включая фарш) свежее или охлажденное	10.20.11	
Печень и молоки рыбы свежие или охлажденные	10.20.12	
Филе рыбное мороженое	10.20.14	
Мясо рыбы (включая фарш) мороженое	10.20.15	
Печень и молоки рыбы мороженые	10.20.16	
Филе рыбное вяленое, соленое или в рассоле, кроме копченого	10.20.21	
Печень и молоки рыбы сушеные, копченые, соленые или в рассоле; мука рыбная тонкого и грубого помола и гранулы, пригодные для употребления в пищу	10.20.22	
Рыба вяленая, соленая и несоленая или в рассоле	10.20.23	
Рыба, включая филе, копченая	10.20.24	
Рыба, приготовленная или консервированная другим способом, кроме готовых блюд из рыбы	10.20.25	
Икра и заменители икры	10.20.26	
Моллюски мороженые, сушеные, соленые или в рассоле, копченые	10.20.32	
Беспозвоночные водные мороженые, сушеные, соленые или в рассоле, копченые прочие	10.20.33	
Ракообразные, приготовленные или консервированные другим способом; моллюски и прочие беспозвоночные водные, приготовленные или консервированные другим способом	10.20.34	

п. 9 заявки заполняется заявителями, ранее осуществлявшими рыболовство и производившими продукцию

Подачей настоящей заявки заявитель выражает свое согласие с проведением конкурса на условиях, указанных в извещении и конкурсной документации. В случае признания его победителем конкурса обязуется заключить с Организатором конкурса договор на условиях, указанных в конкурсной документации.

В соответствии со статьей 9 Федерального закона от 27 июля 2006 года № 152-ФЗ «О персональных данных» свободно, своей волей и в своем интересе выражаю согласие о предоставлении вышеуказанных персональных данных, и даю согласие на их обработку.

\_\_\_\_\_  
Руководитель заявителя юридического лица, должность,  
Ф.И.О. индивидуального предпринимателя

\_\_\_\_\_  
подпись

М.П. (при наличии)

\_\_\_\_\_  
расшифровка подписи

Приложение № 2  
к настоящей конкурсной  
документации

**ИНСТРУКЦИЯ ПО ЗАПОЛНЕНИЮ ЗАЯВКИ И ПРЕДОСТАВЛЕНИЮ ИНЫХ  
ДОКУМЕНТОВ НА УЧАСТИЕ В КОНКУРСЕ**

1. Заявка на участие в открытом конкурсе на право заключения договора пользования рыболовным участком для осуществления промышленного рыболовства (далее – заявка) подается в соответствии с приложением № 1 конкурсной документации.

2. Заявка должна содержать:

2.1. В пункте 1 заявки:

Для юридических лиц – наименование, адрес места нахождения, банковские реквизиты, идентификационный номер налогоплательщика (ИНН), основной государственный регистрационный номер (ОГРН), номер контактного телефона заявителя;

Для индивидуального предпринимателя – фамилия, имя, отчество (при наличии), данные документа, удостоверяющего личность, место жительства, банковские реквизиты, идентификационный номер налогоплательщика (ИНН), страховой номер индивидуального лицевого счета в системе обязательного пенсионного страхования, основной государственный регистрационный номер индивидуального предпринимателя (ОГРНИП), номер контактного телефона.

2.2. В пункте 2 заявки указывается номер лота, на который претендует заявитель, наименование водного объекта, границы рыболовного участка, наименование муниципального образования (муниципальный район, городской округ), на территории которого расположен или к территории которого прилегает заявляемый рыболовный участок;

2.3. В пункте 3 заявки указывается предложение заявителя о размере платы за предоставление рыболовного участка в случае признания его победителем конкурса. Размер платы указывается в тысячах рублей цифрами и прописью. Начальная цена лота приведена в пункте 2.13 конкурсной документации.

2.4. В пункте 4 заявки указываются сведения о количестве рыболовных (рыбопромысловых) участков, расположенных на территории 1 муниципального образования или прилегающих к территории такого муниципального образования Костромской области, на которых заявитель последние 4 года, предшествующие году проведения конкурса, осуществлял рыбопромысловую деятельность. Пункт 4 в заявке заполняют только те заявители, которые ранее осуществляли промышленное рыболовство, если не осуществляли рыболовство, то ставится прочерк.

**2.5. Пункт 5 заявки заполняется только теми заявителями, кто ранее осуществлял рыболовство. Заявители, ранее не осуществлявшие промышленное рыболовство в соответствующем районе добычи (вылова), в таблице пункта 5 заявки ставят прочерки.**

При заполнении пункта 5 заявки сведения за последние 4 года и менее, предшествующие году проведения конкурса, о средневзвешенных показателях освоения квот добычи (вылова) водных биологических ресурсов, а также рекомендуемых объемов добычи (вылова) водных биологических ресурсов, общий допустимый улов которых не устанавливается, выделенных заявителю для осуществления промышленного рыболовства на рыболовных и (или) рыбопромысловом участках для осуществления промышленного рыболовства, расположенном в том же районе добычи (вылова) водных биологических ресурсов, что и рыболовный участок, выставаемый на конкурс может заполняться в производной форме. В случае использования рекомендуемой формы заполнения заявки таблица заполняется по каждому году, где указывается:

общие квоты добычи (вылова) леща, щуки, судака, сома, сазана выделенные для промышленного рыболовства;

общий вылов (освоенная квота) леща, щуки, судака, сома, сазана;

общий разрешенный объем добычи (вылова) всех остальных видов водных биологических ресурсов общий допустимый улов которых не устанавливается;

общий вылов добычи (вылова) всех остальных видов водных биологических ресурсов общий допустимый улов которых не устанавливается.

Показатель средневзвешенного освоения квот вылова водных биологических ресурсов рассчитывается путем деления суммарного вылова за 4 года на суммарные выделенные квоты вылова.

Показатель средневзвешенного освоения разрешенных объемов вылова водных биологических ресурсов, общий допустимый улов которых не устанавливается, рассчитывается путем деления суммарного за 4 года вылова таких биоресурсов на суммарные разрешенные объемы вылова.

Расчет средневзвешенных показателей производится до 2 знаков после запятой по правилам математического округления.

В случае, если в какой-либо год заявителю квоты (разрешенные объемы) не выделялись или промышленный вылов рыбы заявителем не осуществлялся, в соответствующих графах ставится прочерк.

2.6. Пункт 6 заявки заполняют только заявители – юридические лица.

В первом абзаце пункта указывается «находится» либо «не находится».

Второй абзац заявки заполняют юридические лица, указавшие в абзаце 1 заявки «находится». Индивидуальные предприниматели, ставят прочерк.

2.7. Пункт 7 заявки заполняют только заявители, имеющие рыбоперерабатывающий завод на территории муниципального образования, к которому прилегает (на территории которого расположен) заявляемый рыболовный участок. Остальные заявители ставят прочерки.

В текстовой части пункта 7 заявки указывается наименование муниципального образования, к которому прилегает (на территории которого расположен) заявляемый рыболовный участок и в границах которого расположен рыбоперерабатывающий завод. В табличной части пункта 7 заявки заявителями указывается по каждому году, в течение которого они осуществляли производство рыбной продукции, среднесуточный объем производства рыбной продукции, по каждой позиции, предусмотренной формой таблицы. В случае отсутствия какого-либо вида продукции ставится прочерк.

**2.8. Пункт 8 заявки заполняется только теми заявителями, кто ранее осуществлял рыболовство. Заявители, ранее не осуществлявшие промышленное рыболовство, в таблице пункта 8 заявки ставят прочерки.** При заполнении пункта 8 заявки указывается наименование муниципального образования, на территории которого расположен или к территории которого прилегает заявляемый рыболовный участок.

В табличной части пункта 8 заявки за каждый год указываются сведения о средней численности работников, **каждый** из которых:

работает у заявителя в течение 4 лет, предшествующих году проведения конкурса; имеет общий стаж работы у заявителя не менее 12 месяцев;

зарегистрирован в муниципальном образовании, указанном в текстовой части пункта 8. **В случае отсутствия у заявителя работников, соответствующих указанным требованиям, в таблице ставятся прочерки.**

2.9. Пункт 9 заявки заполняют только заявители, осуществлявшие в году, предшествующем проведению конкурса промышленное рыболовство и производившие в этом году продукцию, предусмотренную Перечнем видов рыбной и иной продукции из водных биологических ресурсов (далее – Перечень), утвержденным приказом Минсельхоза России от 21 декабря 2015 г. № 651, и указанную в таблице.

В табличной форме заявители напротив каждой позиции указывается «+» в случае наличия данного вида продукции, либо «-» в случае отсутствия данного вида продукции.

В пустых строках таблицы указываются иные виды продукции, предусмотренные Перечнем, и производившиеся заявителем в течение года, предшествующего году

проведения конкурса.

Заявители, не производившие в течение года, предшествующего проведению конкурса, продукцию, предусмотренную Перечнем, ставят прочерки.

3. К заявке прилагаются следующие документы:

3.1. Документы, подтверждающие полномочия лица на осуществление действий от имени заявителя, - в случае необходимости;

3.2. Документы, подтверждающие наличие у заявителя права собственности или аренды на рыбоперерабатывающий завод, права на которые не зарегистрированы в Едином государственном реестре прав на недвижимое имущество и сделок с ним (в случае если такие права зарегистрированы в указанном реестре - сведения о рыбоперерабатывающем заводе). Договор аренды в отношении рыбоперерабатывающих заводов должен быть заключен на весь срок действия договора. Если предметом конкурса является рыбопромысловый участок, расположенный в акватории внутренних вод Российской Федерации, за исключением внутренних морских вод Российской Федерации, указанные документы представляются в случае наличия у заявителя права собственности или аренды на рыбоперерабатывающий завод;

3.3. Документы, подтверждающие внесение заявителем задатка.

4. Непредставление в составе заявки документов, указанных в пункте 3 инструкции по заполнению заявки и предоставлению иных документов на участие в конкурсе, наличие в заявке и прилагаемых документах недостоверных сведений является основанием для отказа в допуске такому заявителю к участию в конкурсе.

5. Сведения, содержащиеся в заявках заявителей, не должны допускать двусмысленные толкования.

6. Заявитель вправе изменить или отозвать заявку в любое время до окончания срока ее подачи.

7. Заявитель вправе подать в отношении 1 лота только 1 заявку.

8. В случае если заявитель претендует на предоставление в пользование нескольких рыболовных участков, являющихся предметом конкурса, то на каждый лот он должен сформировать отдельную заявку (конверт) с полным комплектом документов, определенных настоящей конкурсной документацией.

9. Конверт с заявкой оформляется в соответствии с Приложением № 3 к настоящей конкурсной документации.

10. Конверт для подачи изменения или отзыва заявки на участие в конкурсе оформляется в соответствии с формой 2 Приложения № 3 к настоящей конкурсной документации.

11. Подчистки и исправления заявки и прилагаемых к ней документов не допускаются, за исключением исправлений, скрепленных печатью (при наличии) и заверенных подписью уполномоченного лица (для юридических лиц) или собственноручно заверенных (для индивидуальных предпринимателей), должны сопровождаться словами «исправленному верить».

12. Конкурсные заявки, представленные на конкурс, после подведения его итогов не возвращаются.

13. Если конверт с заявкой не оформлен в соответствии с вышеуказанными требованиями, Организатор не несет никакой ответственности в случае его утери или вскрытия раньше срока.

14. **Документы, направленные заявителем в конкурсную комиссию, должны быть пронумерованы, сшиты, и заверены печатью заявителя (при наличии печати).**

***Примечания:***

*Все документы, входящие в состав заявки, должны быть действительны на момент подачи их на конкурс. Ответственность за достоверность сведений, приведенных в документах заявки на участие в конкурсе, несёт участник конкурса, подавший заявку.*

Приложение №3  
к настоящей конкурсной  
документации

Образец оформления конверта

**ЗАЯВКА НА УЧАСТИЕ В КОНКУРСЕ**

На право заключения договора пользования рыболовным участком для осуществления промышленного рыболовства на водоемах Костромской области

Лот № \_\_\_\_\_

Куда: 156005 г. Кострома, ул. Советская, 52 «б», кабинет № 204

Кому: Департамент природных ресурсов и охраны окружающей среды Костромской области

**НЕ ВСКРЫВАТЬ ДО \_\_\_\_\_ указывается число, дата, год и время**

Образец оформления конверта об изменении заявки или отзыв

**(ИЗМЕНЕНИЕ или ОТЗЫВ) ЗАЯВКИ НА УЧАСТИЕ В КОНКУРСЕ**  
(изменение, отзыв - указать нужное)

На право заключения договора пользования рыболовным участком для осуществления промышленного рыболовства на водоемах Костромской области

Лот № \_\_\_\_\_

Регистрационный номер \_\_\_\_\_ поданной заявки на участие в конкурсе

Куда: 156005 г. Кострома, ул. Советская, д 52 «б», кабинет № 204

Кому: Департамент природных ресурсов и охраны окружающей среды Костромской области

**НЕ ВСКРЫВАТЬ ДО указывается число, дата, год и время**

\_\_\_\_\_

Приложение №4  
к настоящей конкурной  
документации

Заявитель \_\_\_\_\_

(полное наименование, организационно-правовая форма лица,  
Фамилия, имя, отчество индивидуального предпринимателя)

Место нахождения \_\_\_\_\_

Почтовый адрес \_\_\_\_\_

Паспортные данные (для ИП):

серия \_\_\_\_\_ № \_\_\_\_\_ выдан " \_\_\_\_ " \_\_\_\_\_

(кем выдан)

В департамент природных ресурсов и  
охраны окружающей среды  
Костромской области

**ЗАЯВЛЕНИЕ НА ВОЗВРАТ ЗАДАТКА**

за участие в открытом конкурсе на право заключения договора пользования рыболовным участком для  
осуществления промышленного рыболовства

Нашей организацией (мною) на реквизиты, указанные в конкурсной документации,  
перечислены денежные средства - задаток на участие в конкурсе на право заключения  
договора пользования рыболовным участком для осуществления промышленного  
рыболовства по лоту № \_\_\_\_\_

в размере \_\_\_\_\_ ( \_\_\_\_\_ ) тысяч рублей.

(перечисленный размер задатка цифрами и прописью)

по \_\_\_\_\_

(наименование платежного документа, его дата и №)

Прошу вернуть денежные средства (задаток) в вышеуказанном размере  
по следующим реквизитам:

(указываются реквизиты, на которые следует вернуть задаток полное наименование плательщика – клиента банка (владелец счета),

которому произвести возврат

ИНН \_\_\_\_\_ КПП \_\_\_\_\_

наименование и местонахождение банка

БИК \_\_\_\_\_ Корр. счет \_\_\_\_\_

(9 знаков)

(20 знаков)

Расчетный счет \_\_\_\_\_

(20 знаков)

Лицевой счет \_\_\_\_\_

Руководитель заявителя юридического лица, должность, Ф.И.О.  
индивидуального предпринимателя

подпись

расшифровка подписи

М.П. (при наличии)



Приложение 5  
к настоящей конкурсной  
документации

ПРОЕКТ  
(форма)

Договор  
пользования рыболовным участком  
для осуществления промышленного рыболовства

г. Кострома « \_\_\_\_ » \_\_\_\_\_ 2021 года

Департамент природных ресурсов и охраны окружающей среды Костромской области в лице \_\_\_\_\_, действующего на основании на основании Положения о департаменте природных ресурсов и охраны окружающей среды Костромской области, утвержденного постановлением губернатора Костромской области от 29 октября 2009 года № 247, именуемое в дальнейшем «Орган государственной власти», с одной стороны, и

\_\_\_\_\_ (полное наименование организации или фамилия, имя, отчество индивидуального предпринимателя)

в лице \_\_\_\_\_ (фамилия, имя, отчество гражданина или лица, действующего от имени организации либо от имени индивидуального предпринимателя по доверенности)

действующего на основании \_\_\_\_\_ (документ, удостоверяющий личность, представительство)

именуемый в дальнейшем пользователем, с другой стороны, совместно именуемые в дальнейшем «Сторонами», на основании решения конкурсной комиссии от « \_\_\_\_ » \_\_\_\_\_ 2021 года № \_\_\_\_ заключили настоящий Договор о нижеследующем:

### 1. ПРЕДМЕТ ДОГОВОРА

1. В соответствии с настоящим Договором Орган государственной власти предоставляет пользователю право на добычу (вылов) водных биологических ресурсов на рыболовном участке № \_\_\_\_\_ (наименование рыболовного участка в соответствии с перечнем рыболовных участков на территории Костромской области, утвержденным постановлением администрации Костромской области от 23 декабря 2019 года № 522-а)

в границах \_\_\_\_\_ площадью \_\_\_\_\_ (далее – рыболовный участок).

Виды водных биологических ресурсов, обитающих в границах рыболовного участка

2. Орган государственной власти предоставляет пользователю рыболовный участок для осуществления промышленного рыболовства.

3. Использование рыболовного участка пользователем осуществляется в соответствии с законодательством о рыболовстве и сохранении водных биологических ресурсов и водным законодательством.

4. На рыболовном участке могут в установленном порядке устанавливаться ограничения для осуществления рыболовства в соответствии с законодательством о рыболовстве и сохранении водных биологических ресурсов.

## 2. ПРАВА И ОБЯЗАННОСТИ СТОРОН

5. Орган государственной власти имеет право:

5.1. Осуществлять проверку соблюдения пользователем условий настоящего Договора.

5.2. Беспрепятственно посещать территорию рыболовного участка, осматривать рыбопромысловые суда, лодки с подвесными моторами, орудия лова, уловы водных биологических ресурсов, а также здания и сооружения, прилегающие к территории рыболовного участка и предназначенные для содержания рыбопромысловых судов, орудий лова, добытых (выловленных) водных биологических ресурсов, в целях проверки выполнения условий настоящего Договора.

6. Обязанности Органа государственной власти:

6.1. Разъяснять пользователю требования нормативных правовых актов, регулирующих деятельность пользователя в соответствии с настоящим Договором.

6.2. Сообщать пользователю информацию, касающуюся рыболовного участка в соответствии с действующим законодательством.

7. Права пользователя:

7.1. Осуществлять добычу (вылов) водных биологических ресурсов в границах рыболовного участка.

7.2. Осуществлять по согласованию с Органом государственной власти в установленном порядке размещение хозяйственных и иных объектов, внедрение новых технологических процессов при использовании рыболовного участка.

7.3. Получать информацию от Органа государственной власти, касающуюся рыболовного участка.

8. Обязанности пользователя:

8.1. Соблюдать законодательство о рыболовстве и сохранении водных биологических ресурсов, а также условия настоящего Договора.

8.2. Осуществлять деятельность на рыболовном участке в соответствии с условиями и показателями, содержащимися в заявке на участие в конкурсе.

8.3. Не допускать ухудшения среды обитания водных биологических ресурсов.

8.4. Содержать рыболовный участок в состоянии, отвечающем санитарным и экологическим требованиям в соответствии с законодательством Российской Федерации.

8.5. Осуществлять учет добываемых (вылавливаемых) водных биологических ресурсов на территории рыболовного участка.

8.6. Предоставлять в установленном законодательством Российской Федерации порядке статистическую отчетность об улове водных биологических ресурсов при осуществлении рыболовства на рыболовном участке, сведения о производстве рыбной продукции из водных биологических ресурсов, сведения о доставке добытых (выловленных) водных биологических ресурсов для переработки или реализации на территории Российской Федерации.

8.7. Осуществлять обозначение границ рыболовного участка специальными знаками (аншлагами), указывающими на их принадлежность пользователю, в количестве, обеспечивающем достаточную информированность.

8.8. Осуществлять за счет собственных средств содержание и охрану рыболовного участка.

8.9. Осуществлять допуск на рыболовный участок должностных лиц территориального Федерального агентства по рыболовству.

8.10. В случае причинения вреда (ущерба) водным биологическим ресурсам и (или)

среде их обитания в результате своей деятельности компенсировать причиненный вред (ущерб) в установленном законодательством Российской Федерации порядке, а также извещать в 10-дневный срок органы Федерального агентства по рыболовству о причинении такого вреда (ущерба).

8.11. Использовать рыболовный участок по назначению и в установленных границах.

### **3. СРОК ДЕЙСТВИЯ ДОГОВОРА**

9. Настоящий Договор вступает в силу с даты его подписания Сторонами и действует до « \_\_\_\_ » \_\_\_\_\_ 20\_\_ года

### **4. РАСТОРЖЕНИЕ И ПРЕКРАЩЕНИЕ ДОГОВОРА**

10. Настоящий Договор прекращается в связи с истечением срока его действия.

11. Настоящий Договор прекращает свое действие в случаях, предусмотренных гражданским законодательством Российской Федерации.

12. Настоящий Договор может быть расторгнут по соглашению Сторон.

13. Расторжение настоящего Договора по решению суда по требованию одной из Сторон осуществляется:

13.1. В случае нарушения другой Стороной условий настоящего Договора.

13.2. В иных случаях, предусмотренных законодательством Российской Федерации.

14. Расторжение настоящего Договора по требованию Органа государственной власти осуществляется в случае неосуществления пользователем в течение 2 лет подряд деятельности, предусмотренной настоящим Договором.

### **5. ОТВЕТСТВЕННОСТЬ СТОРОН**

15. В случае неисполнения или ненадлежащего исполнения своих обязательств по настоящему Договору Стороны несут ответственность в соответствии с законодательством Российской Федерации.

16. Стороны не несут ответственности за расторжение или ненадлежащее исполнение своих обязательств по настоящему Договору, если это явилось следствием обстоятельств непреодолимой силы, которые включают, в частности, такие случаи, как землетрясение, наводнение и аналогичные стихийные бедствия, а также чрезвычайные ситуации.

### **6. ПРОЧИЕ УСЛОВИЯ**

17. Стороны принимают все необходимые меры к разрешению споров и разногласий, возникающих в связи с настоящим Договором, путем переговоров между Сторонами.

18. Все споры и разногласия между Сторонами, возникающие в связи с настоящим Договором, если они не будут разрешены путем переговоров, разрешаются в судебном порядке в соответствии с законодательством Российской Федерации по месту нахождения департамента природных ресурсов и охраны окружающей среды Костромской области.

### **7. ЗАКЛЮЧЕННЫЕ ПОЛОЖЕНИЯ**

19. Все изменения, внесенные в настоящий Договор, действительны лишь в том случае, если они имеют ссылку на настоящий Договор, совершены в письменной форме и подписаны уполномоченными на то представителями обеих Сторон и скреплены печатями

(при наличии печати) Сторон.

Не допускается изменения существенных условий настоящего Договора, в том числе условий, указанных в извещении о проведении конкурса, в конкурсной документации и заявке на участие в конкурсе, поданной юридическим лицом или индивидуальным предпринимателем.

20. Настоящий Договор составлен в 2 экземплярах, имеющих одинаковую юридическую силу, по одному экземпляру для каждой из Сторон.

21. В случае изменения реквизитов Стороны (почтового и юридического адресов, банковских реквизитов и т.д.) эта Сторона обязана уведомить в письменной форме другую Сторону о таких изменениях в течение 3 рабочих дней. До момента получения такого уведомления все извещения, направленные по предшествующим реквизитам, считаются действительными.

#### 8. АДРЕСА И РЕКВИЗИТЫ СТОРОН

Департамент природных ресурсов и охраны  
окружающей среды Костромской области  
Юридический (почтовый) адрес:

156005, г. Кострома, ул. Советская, д. 52б

т/ф (4942) 40-01-13,

факс (4942) 40-01-13

Электронная почта: dpr@adm44.ru

ОКПО 50112619

ОГРН 1024400529053

Банковские реквизиты:

БИК 013469126

Банк получателя ОТДЕЛЕНИЕ

КОСТРОМА БАНКА РОССИИ//УФК ПО

КОСТРОМСКОЙ ОБЛАСТИ, г.

Кострома

Единый казначейский счет

40102810945370000034

Казначейский счет 03221643340000004100

ИНН 4401023588

КПП 440101001

Получатель: Департамент финансов

Костромской области (Департамент

природных ресурсов и охраны

окружающей среды Костромской области)

Пользователь: наименование

юридический и почтовый адрес

ИНН Банковские реквизиты

\_\_\_\_\_ Ф.И.О  
(подпись)

« \_\_\_\_\_ » \_\_\_\_\_ 2021 г.  
МП

\_\_\_\_\_ Ф.И.О.(при наличии)  
(подпись)

« \_\_\_\_\_ » \_\_\_\_\_ 2021 г.  
МП (при наличии печати)

Приложение № 6  
к настоящей  
конкурсной документации

Карты-схемы рыболовных участков для осуществления промышленного рыболовства,  
выдвинутых на открытый конкурс на право заключения договора пользования рыболовным  
участком для осуществления промышленного рыболовства на водоемах Костромской области

Лот № 1  
Схема рыболовного участка № 7

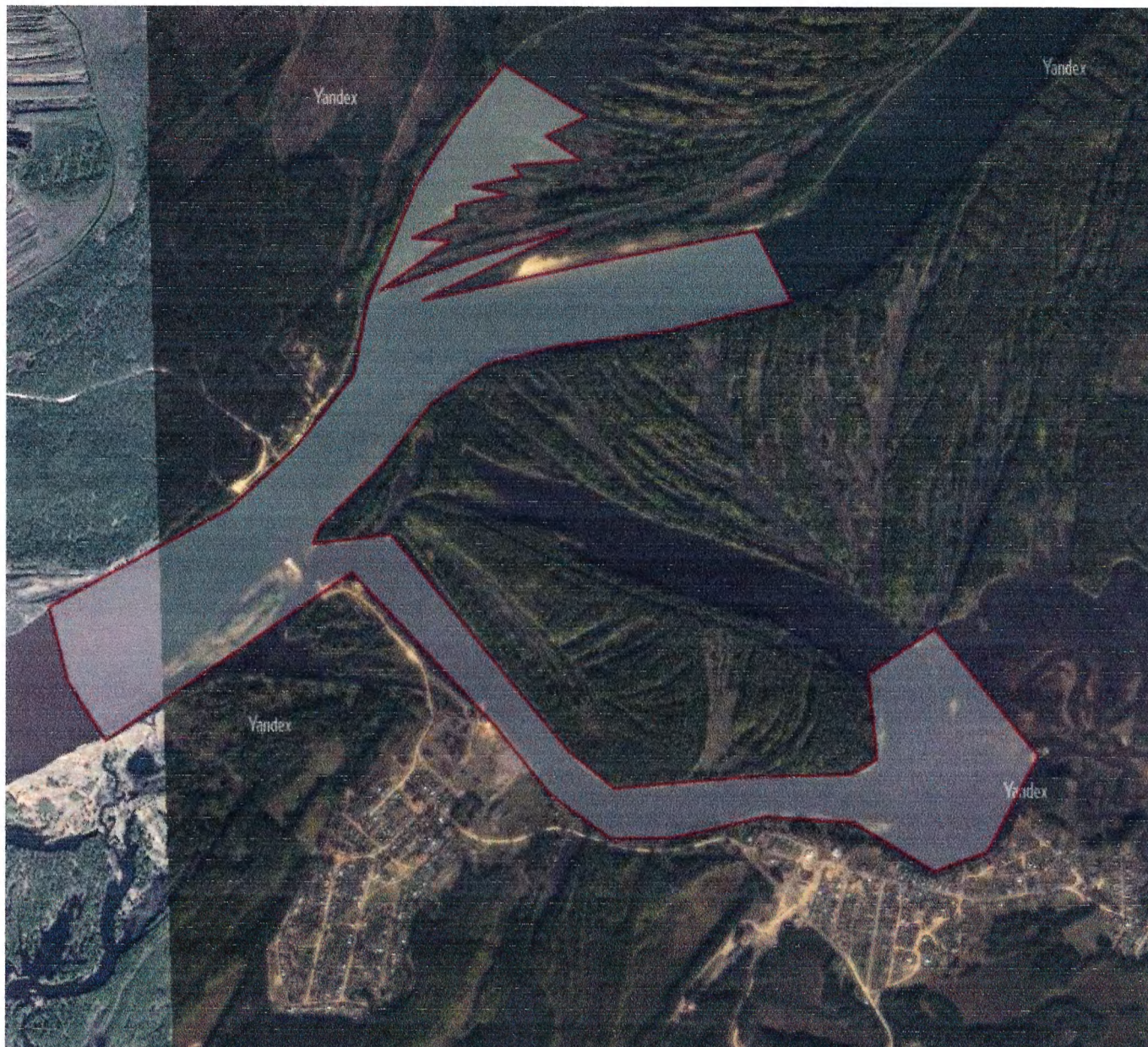


Костромской муниципальный район, Горьковское водохранилище, Лентяевский полой в границах: от точки А прямая линия до точки Б, далее по береговой линии до точки В, от точки В прямая линия до точки Г, далее по береговой линии до точки Д, от точки Д прямая линия до точки Е, далее по береговой линии до точки Ж, от точки Ж прямая линия до точки З, далее по береговой линии до точки И, от точки И прямая линия до точки К, далее по береговой линии до точки Л, от точки Л прямая линия до точки М, далее по береговой линии до точки Н, от точки Н прямая линия до точки О, далее по береговой линии до точки А. Площадь участка 570 га. Участок не включает в себя территорию островов, расположенных в его границах, обозначенных № 1, № 2, № 3, № 4, № 5.

Координаты:

точка А N57°54'57,9320" с.ш. E40°52'03,3969" в.д.  
точка Б N57°54'58,2807" с.ш. E40°51'00,8650" в.д.,  
точка В N57°55'17,5945" с.ш. E40°50'30,6801" в.д.,  
точка Г N57°55'21,9943" с.ш. E40°50'23,9280" в.д.,  
точка Д N57°55'38,5038" с.ш. E40°50'34,3419" в.д.  
точка Е N57°55'39,8471" с.ш. E40°50'40,3576" в.д.  
точка Ж N57°55'36,1307" с.ш. E40°51'27,5974" в.д.  
точка З N57°55'31,9570" с.ш. E40°51'32,4265" в.д.  
точка И N57°55'49,0327" с.ш. E40°51'32,2477" в.д.  
точка К N57°55'52,0122" с.ш. E40°51'29,4108" в.д.,  
точка Л N57°56'20,7340" с.ш. E40°50'59,0332" в.д.  
точка М N57°56'25,9799" с.ш. E40°51'05,2033" в.д.,  
точка Н N57°56'43,6482" с.ш. E40°52'22,3488" в.д.  
точка О N57°56'43,7961" с.ш. E40°52'37,9000" в.д.  
Примечание: использована система координат WGS-84.

**Лот № 2**  
Схема рыболовного участка № 20



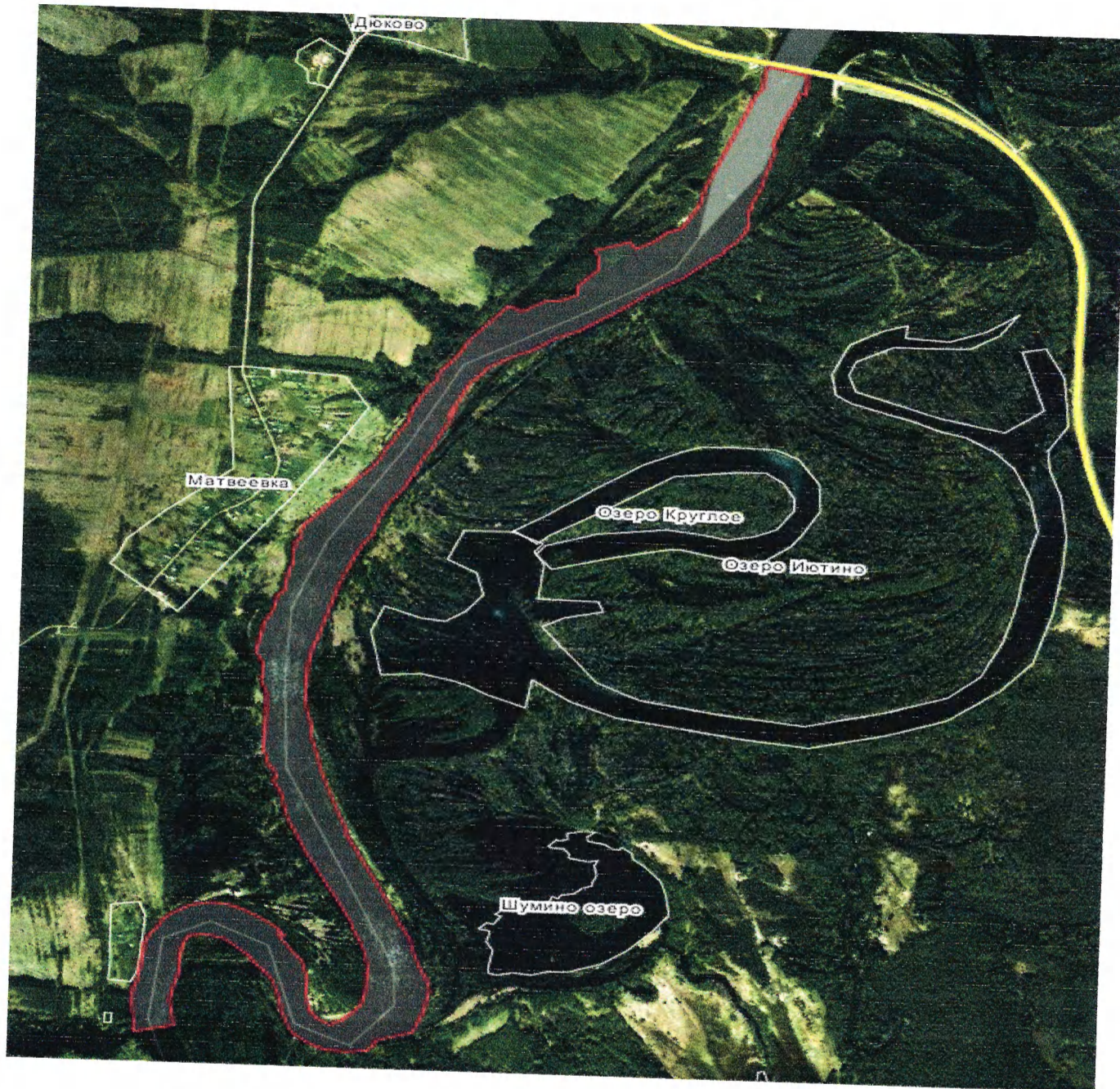
Макарьевский муниципальный район, Горьковское водохранилище река Унжа: от (45 км) линия между точками с координатами 43°31'26,13" в.д. 57°36'0,11" с.ш. и точкой 43°31'35" в.д. 57°35'47" с.ш. до 48,5 км, линия между точками с координатами 43°34'5.93" в.д. 57°36'58" с.ш. и точкой 43°34'12" в.д. 57°36'45" с.ш., включая акваторию разливов р. Черный Лух и заводь Чернушка. Примечание: расстояние указано по судовому ходу. Площадь участка 280 га, протяженность 3,5 км.

**Лот № 3**  
Схема рыболовного участка № 30



Макарьевский муниципальный район. Река Унжа от 49 км от устья до 63 км к верховью реки. Участок не включает акваторию заводов, пойменных озёр и рек. Площадь участка 380 га, протяженность 14 км.

Лот № 4  
Схема рыболовного участка № 33



Шарьинский муниципальный район. Руслевая часть реки Ветлуга от 533 км от устья до 539,2 км к верховью реки. Участок не включает акваторию заводей, пойменных озёр и рек. Примечание: расстояние указано по судовому ходу. Площадь участка 82 га, протяженность 6.2 км.



**Лот № 5**  
Схема рыболовного участка № 34



Шарьинский муниципальный район. Русловая часть реки Ветлуга от 445,3 км от устья до 464,5 км к верховью реки. Участок не включает акваторию заводей и рек. Примечание: расстояние указано по судовому ходу. Площадь участка 205 га, протяженность 19,2 км.

**Лот № 6**  
Схема рыболовного участка № 36



Чухломский муниципальный район, Озеро Чухломское, его левая половина. Прямая линия от точки А до точки В, от точки В по береговой линии до точки В, далее по береговой линии до точки А. Площадь участка 2160 га.

Координаты:

точка А 42°33'25,44" в.д. 58°48'05,32" с.ш.

точка Б 42°40'04,34" в.д. 58°45'27,15" с.ш.

точка В 42°33'44,45" в.д. 58°45'24,1" с.ш. (Использована система координат WGS-84).

**Лот № 7**  
Схема рыболовного участка № 37



Чухломский муниципальный район, озеро Чухломское, его правая половина. Прямая линия от точки А до точки В, от точки В по береговой линии до точки В, далее по береговой линии до точки А. Площадь участка 2700 га.

Координаты:

точка А 42°33'26,31" в.д. 58°48'05,71" с.ш.,

точка Б 42°40'04,79" в.д. 58°45'27,42" с.ш

точка В 42°37'40,42" в.д. 58°48'27,89" с.ш. (Использована система координат WGS-84).

Приложение № 7  
к настоящей конкурсной  
документации

**РАСПИСКА**

Дана \_\_\_\_\_  
(Ф.И.О. лица, представившего конверт)

в том, что в департамент природных ресурсов и охраны окружающей среды Костромской области передан конверт с документами на участие в открытом конкурсе на право заключения договора пользования рыболовным участком для осуществления промышленного рыболовства на водоемах Костромской области.

\_\_\_\_\_  
(дата)

\_\_\_\_\_  
(подпись)

\_\_\_\_\_  
(Фамилия, И.О. (при наличии) лица, принявшего конверт с документами)

---